



ENSAIO GERAL

Informativo Oficial da LIESA – www.liesa.com.br

Ano XVII – Nº 26



RIO CARNAVAL 2011

VAI COMEÇAR A FESTA!

PRESENÇA É ESTAR LADO A LADO. POR ISSO, ONDE VOCÊ ESTIVER NO VERÃO, CONTE COM O BRADESCO.

Para você aproveitar o verão sem nenhuma preocupação, o Bradesco é **Presença** em 100% dos municípios brasileiros, com mais de 3,5 mil Agências, mais de 42 mil Máquinas de Autoatendimento* e toda a conveniência de milhares de outros Pontos de Atendimento, como o Bradesco Expresso e o Banco Postal. Além disso, você ainda conta com o Internet Banking e o Fone Fácil para resolver o que precisa com agilidade e segurança, aproveitando também a mobilidade do celular, a qualquer hora e em qualquer lugar. Porque **Presença** é estar lado a lado.



Fone Fácil Bradesco: 4002 0022 / 0800 570 0022
SAC – Alô Bradesco: 0800 704 8383
SAC – Deficiente Auditivo ou de Fala: 0800 722 0099
Ouvidoria: 0800 727 9933

bradesco.com.br



NEOGAVA/BH

A Presença em 100% dos municípios no Brasil leva em consideração o Banco Postal.

*Dezembro/2010



Bradesco



NOSSA CAPA

Detalhe da alegoria Os Jardins Suspensos da Babilônia, da Unidos da Tijuca, campeã de 2010
Foto Henrique Matos

6

A LIESA a seu serviço

8

Sangue, Suor e Samba

Artigo do Prefeito do Rio, Eduardo Paes.

9

A união faz a festa

Artigo do Presidente da LIESA, Jorge Castanheira

12

O Sambódromo ficou pequeno

Heron Schneider, coordenador da Central LIESA de Vendas, mostra que a procura por ingressos para os desfiles do Grupo Especial tem crescido bastante nos últimos anos e não há como atender a todos.

14

Dicas para quem vai assistir os desfiles de 2011

16

Passarela ganhará novos lugares

18

Solidariedade: Nota 10!

20

Com a bênção das Mães do Samba!

22

Um olho no desfile, outro no Regulamento



24

Um sonho cada vez mais real Rio Carnaval 2011

Enredos, sambas-enredos e fichas técnicas das 12 Escolas do Grupo Especial, em ordem de apresentação:

DOMINGO, 6 de março

26 São Clemente

27 Imperatriz

28 Portela

30 Unidos da Tijuca

32 Vila Isabel

33 Mangueira

SEGUNDA, 07 de março

36 União da Ilha

37 Salgueiro

38 Mocidade

40 Grande Rio

41 Porto da Pedra

42 Beija-Flor

44

Por dentro dos Ensaios Técnicos

46

Desfile das Escolas de Samba do Grupo de Acesso A

A vencedora será promovida para o Grupo Especial. Saiba de todos os detalhes sobre o espetáculo de Sábado de Carnaval, dia 05 de março



48

O enredo é Reciclagem

50

Parcerias fazem o show

52

A Visita do Padroeiro

54

Viradão do Momo: de portas abertas à comunidade

58

O Carnaval também é um Desfile de Números

62

A Embaixadores vem aí!

64

O CD de 2011: Mostrando a Identidade

65

Galeria das Campeãs



Casagrande,
mestre de bateria
da Unidos da
Tijuca

ONDE ENCONTRAR ENSAIO GERAL

O informativo oficial da LIESA é distribuído nas quadras das Escolas de Samba do Grupo Especial; na Cidade do Samba; na Central LIESA de Atendimento; nas agências do Bradesco, o banco oficial do Carnaval carioca; nos principais hotéis do Rio de Janeiro (Leme, Copacabana, Ipanema, Leblon, São Conrado, Barra da Tijuca, Centro e próximo aos aeroportos); agências de viagens, através da Abav-RJ; escritórios da Riotur; nos táxis da Coopertramo, Transcootur, Transcoopass e Cootramo; no Espaço Cultural do Sambódromo; e na sede da LIESA. O conteúdo de ENSAIO GERAL também está disponível em LiesaNet: www.liesa.com.br



A LIESA a seu serviço

Atendendo a quem deseja comprar ingressos para assistir a maior festa popular do país; informando tudo sobre as Escolas de Samba na internet e em suas revistas; ou dando suporte a pesquisas no seu Centro de Memória, o objetivo da LIESA é um só: servir a você!

Central LIESA de Atendimento e Vendas

Informações sobre reservas e vendas de ingressos, troca de carnês pelos ingressos definitivos, esclarecimentos a compradores residentes em outros Estados e plantões especiais de atendimento no Sambódromo nos dias de desfiles oficiais.

Rua da Alfândega, 25 – lojas B e C, no Centro do Rio.

Telefone: (21) 2233-8151

LIESANET

Site oficial da LIESA com notícias sobre todos os preparativos para o Carnaval, informações sobre disponibilidade e valores de ingressos, fichas técnicas das Escolas de Samba do Grupo Especial, sinopses de enredos, letras de sambas-enredos, publicações oficiais da Liga Independente em arquivos PDF; Livro de Enredos; Regulamento do Desfile; Manual do Julgador; fac-símiles dos mapas de julgadores e respectivas justificativas dos desfiles do Grupo Especial. Ampla acervo fotográfico dos eventos organizados pela LIESA e de informações

sobre carnavais passados.

Contato com o editor: *editor@iriseditora.com.br*

Informativos LIESA

Matérias sobre os preparativos para o Carnaval. sinopses de enredos, fichas técnicas das Escolas, entrevistas com as estrelas do espetáculo podem ser lidas nas duas edições de ENSAIO GERAL e em LIESA NEWS - esta editada em três idiomas. Para o público fiel dos ensaios técnicos do Sambódromo, CANTE COM A GENTE, com as letras dos sambas-enredos do Grupo Especial.

Centro de Memória do Carnaval

Atendimento a estudantes e pesquisadores do Carnaval Carioca. Possui um amplo acervo digitalizado com recortes de publicações, fotos e arquivos de áudio sobre as Escolas de Samba do Rio de Janeiro. As visitas são previamente agendadas.

Av. Rio Branco, 4 – 2º andar – Centro do Rio.

Telefone: (21) 3213-5151



LIGA INDEPENDENTE DAS ESCOLAS DE SAMBA DO RIO DE JANEIRO

PRESIDENTE

Jorge Luiz Castanheira Alexandre

VICE-PRESIDENTE E DIRETOR DE PATRIMÔNIO

Zacarias Siqueira de Oliveira

DIRETOR FINANCEIRO

Américo Siqueira Filho

DIRETOR SECRETÁRIO

Wagner Tavares de Araújo

DIRETOR JURÍDICO

Nelson de Almeida

DIRETOR COMERCIAL

Hélio Costa da Motta

DIRETOR DE CARNAVAL

Elmo José dos Santos

DIRETOR SOCIAL

Jorge Perlingeiro

DIRETOR CULTURAL

Hiram Araújo

ADMINISTRADOR DA CIDADE DO SAMBA

Ailton Guimarães Jorge Júnior

ASSESSOR DE IMPRENSA

Vicente Dattoli

CONSELHO SUPERIOR MEMBROS

Ailton Guimarães Jorge

Aniz Abrahão David

Luiz Pacheco Drumond

CONSELHO DELIBERATIVO

PRESIDENTE

Ubiratan T. Guedes

VICE-PRESIDENTE

Hélio Ribeiro de Oliveira

SECRETÁRIO

Nilo Mendes Figueiredo

ASSESSOR JURÍDICO

Ubiratan T. Guedes

CONSELHO FISCAL

PRESIDENTE

Fernando Horta

MEMBROS

Paulo Vianna

Wilson Vieira Alves

SUPLENTES

Álvaro Luiz Caetano

Regina Celi Fernandes Duran

Uberlan Jorge de Oliveira

Visite a LIESANET: www.liesa.com.br

Faça um tour pela Cidade do Samba:
www.cidadedosambarj.com.br

LIESA

Av. Rio Branco, nº 4 – 2º, 17º, 18º e 19º andares

Centro – Rio de Janeiro, RJ – CEP 20090-000

Tel.: (21) 3213-5151 – Fax: (21) 3213-5152



viva o lado *Coca-Cola* da vida

Coca-Cola[®]



Sangue, suor e SAMBA

EDUARDO PAES
Prefeito do Rio de Janeiro

A capital do samba e da alegria provou ser também a da superação e da solidariedade. Não tenho dúvidas de que este Carnaval, que poderia ficar marcado por sentimentos de perda e tristeza, vai consagrar a capacidade emocionada de reinvenção do povo do Rio, do povo do samba diante dos imprevistos.

O que começou com tristes notas vai acabar em uma quarta-feira de cinzas gloriosa depois de mais um belíssimo espetáculo das Escolas de Samba pela Sapucaí. Talvez o mais emocionante dos últimos anos porque a matéria-prima será mais do que nunca o samba no

pé e alegria dos foliões.

Folião de carteirinha e comemorando meu terceiro carnaval como prefeito do Rio de Janeiro, é um orgulho fazer parte desse mutirão de solidariedade que vai levar para o Sambódromo um desfile inesquecível, provando que carnaval é feito de suor, lágrimas e muito samba. Contamos com a bênção do deus Momo para que o som do repique e do tamborim ecoe não só pela Avenida, mas por todo o Rio, alçando a mensagem de amor e felicidade da maior festa popular do planeta à Apoteose que lhe é de direito.

ENSAIO GERAL

Informativo da LIESA

Ano XVII – Nº 26 - Fevereiro 2011

EDITOR

Cláudio Vieira

TEXTOS

Cláudio Vieira

ARTE

Janey Costa Silva
Patrícia Lima
João Gabriel Costa Silva

FOTOGRAFIA

Henrique Matos, André Telles,
Diego Mendes, Luís Winter, Paulo
Sérgio (Guará) e Benildo Mendes

TRATAMENTO DE IMAGENS

Aliomar Gandra

COLABORAÇÕES

Bruno Santos (Revisão), Elaine
Mattos, Elmo José dos Santos,
Hélio Motta, Heron Schneider,
Fernando Benvindo, Jorge
Castanheira, Patrícia Braga
e Viviane Marinho

PUBLICIDADE

Hélio Costa da Motta

TIRAGEM

120 mil exemplares

DISTRIBUIÇÃO GRATUITA

LINHA DIRETA COM O EDITOR:

editor@iriseditora.com.br

ENSAIO GERAL

É criado e produzido por



ÍRIS
EDITORA

marketing@iriseditora.com.br



A união faz a festa

JORGE CASTANHEIRA
Presidente da LIESA

Estávamos encerrando as atividades para o fechamento desta edição quando fomos surpreendidos pelo incêndio que destruiu parte da Cidade do Samba. Foi um momento muito difícil ver o trabalho de três Escolas de Samba, realizado com sacrifício e dedicação ao longo de vários meses, ser consumido em poucas horas pelas chamas. Nos dias seguintes à tragédia, a dor foi superada pelo esforço coletivo das comunidades. A família do samba foi mais solidária do que nunca, ajudando a recuperar o que ainda era possível, transformando lamentos em esperança. Parceiros apresentaram-se para garantir que o brilho e a grandiosidade do Maior Espetáculo da Terra não fossem maculados: este é o compromisso do povo carioca com as pessoas de todo o país e as que vêm



do exterior para prestigiar a nossa festa. O espaço é curto para enumerar os agradecimentos da LIESA a empresas, entidades, parceiros e amigos que se prontificaram a ajudar no que fosse possível. A todos eles, a nossa eterna gratidão. O nosso reconhecimento especial ao Prefeito do Rio, Eduardo Paes; ao Governador do Estado do Rio de Janeiro, Sérgio Cabral; e ao Corpo de Bombeiros. Provaram que são parceiros e amigos da comunidade do samba. E o nosso carinho especial a você, que estava distante, sofrendo, rezando e torcendo para que tudo desse certo. Mais uma vez, o bom Deus nos ajudou, trazendo-nos de volta ao caminho da alegria. E seguindo por ele, continuaremos juntos. Bom Carnaval a todos!

O CARNAVAL
DÁ ATÉ UMA
PONTINH
DE
INVEJA.
NEM A GE
PRODUZ TA
ENE



GOVERNO DO
Rio de
Janeiro

SOMANDO FORÇAS

SECRETARIA
DE CULTURA

LEI ESTADUAL DE
INCENTIVO
À CULTURA

IA
ENTE
ANTA
ERGIA.

Carnaval é diversão. É cultura. E a Petrobras investe nessa festa.
Uma atuação que vai muito além do patrocínio.
Através do programa Desenvolvimento & Cidadania,
a Petrobras apoia projetos sociais em diversas comunidades,
gerando renda e oportunidades de trabalho.
Assim, é energia o ano inteiro.



PETROBRAS

Ministério de
Minas e Energia



O DESAFIO É A NOSSA ENERGIA



○ Sambódromo ficou pequeno

Qualidade do espetáculo criado pelas Escolas de Samba faz com que os ingressos se esgotem rapidamente

■ 12 ENSAIO GERAL

A procura por ingressos para os desfiles oficiais das Escolas de Samba do Grupo Especial vem crescendo em grandes proporções nos últimos anos. Os pedidos de reserva para a compra de frisas é um exemplo: de ano para ano, vinham registrando um aumento médio de 10% no envio de faxes; para o Carnaval 2011, porém, esse crescimento foi de quase 40%. De 5.500 pedidos cadastrados na fila de reservas para os desfiles de 2010, o número de interessados passou para 7.500.

A crescente procura por ingressos para o Sábado das Campeãs também merece reflexão. Os interessados já não esperam mais a definição das seis primeiras classificadas que retornarão no Desfile da Vitória para comprar as entradas. A venda de frisas para o Desfile das Campeãs se esgotou antes da última semana de janeiro, ou seja, com mais de um mês de antecedência do Carnaval. A grande maioria desses compradores é de fora do Rio de Janeiro. Vendidas através de sistema eletrônico, em ligações telefônicas

controladas pela Embratel, os 12 mil ingressos por dia para as arquibancadas especiais e cadeiras individuais dos desfiles de Domingo e Segunda-Feira de Carnaval mantiveram a mesma média dos anos anteriores: se esgotaram em 32 minutos.

Heron Schneider, coordenador da Central LIESA de Atendimento e Vendas, comemora o anúncio feito pelo Prefeito do Rio, Eduardo Paes, de que haverá uma oferta maior de lugares nas frisas e arquibancadas a partir das obras de ampliação do Sambódromo, já para o Carnaval 2012. No entanto, ainda não há um estudo conclusivo se o número de vagas em camarotes aumentará ou não.

“A interatividade das Escolas com a plateia tem contribuído para aumentar a corrida pelos ingressos”

Heron tem uma explicação lógica para o crescimento da demanda: a qualidade do espetáculo oferecido pelas Escolas de Samba, sempre trazendo novidades para o público. Ressalta

que a renovação de artistas e de estratégias de desfile, buscando cada vez mais a interatividade das Escolas com a plateia, contribuiu decisivamente para a corrida pelos ingressos.

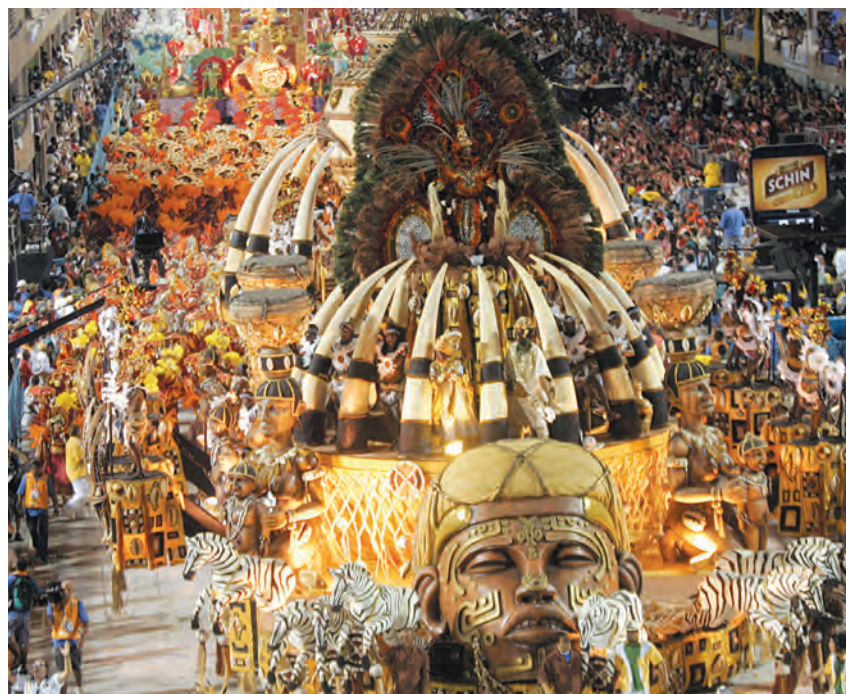
“As pesquisas encomendadas pela Riotur relatam que o espetáculo tem um índice de aprovação extraordinário, sem comparação no país. A maioria dos entrevistados garante que já assistiu o desfile várias vezes, afirmando que pretende retornar no próximo ano e que indicaria o evento a parentes e amigos” – destaca Heron. O coordenador informa ainda que executivos e empresários estrangeiros convidados a conhecer os desfiles do Grupo Especial ficam fascinados e fazem contato logo após o Carnaval, solicitando a seus anfitriões que os convidem novamente. Com a aproximação da Copa de 2014 e das Olimpíadas de 2016, a tendência é de que a procura seja ainda maior.



Heron mostra o controle detalhado do recebimento de faxes



Um call-center dá suporte a compradores de outros Estados



DICAS IMPORTANTES para quem vai ao desfile

Saiba em que lado descer, corretamente; onde estão localizados os pontos de táxis; e procedimentos do plantão da Central LIESA para a troca do carnê pelo ingresso definitivo



O QUE VOCÊ PRECISA SABER

1-PAR OU ÍMPAR?

Antes de sair, verifique o número do setor para onde você vai, se é no lado par ou no ímpar. É um detalhe muito importante, pois não existe nenhuma passagem interna na Passarela do Samba, dando acesso para os dois lados. A principal referência do lado ímpar é o Batalhão de Choque da Polícia Militar, cujo emblema está estampado num paredão próximo aos Setores 5 e 7. Já o lado par é co-nhecido como o lado da Brahma, cujo terreno da antiga fábrica está situado atrás dos camarotes do Setor 2.

2-TÁXIS

Como as ruas situadas no entorno do Sambódromo estão interditadas ao trânsito, as melhores opções são o táxi e o metrô. Os táxis possuem ar refrigerado e oferecem

todo o conforto. Quem vai para os setores ímpares deve telefonar para a Coopertramo: 2560-2022. O ponto fica na Av. Salvador de Sá, junto ao Setor 11.

Quem vai para os setores pares deve recorrer às seguintes cooperativas: Transcoopass (tel.: 2209-1555), ou a Transcootour (2561-3440), ou a Cootramo (3976-9944). Os pontos dessas três empresas ficam na Av. Salvador de Sá, junto ao Setor 4.

3-RETARDATÁRIOS

Para os compradores que não conseguiram fazer a troca dos carnês pelos ingressos definitivos nos dias e lugares determinados, a Central LIESA de Atendimento terá um sistema de plantão especial. No Sábado de Carnaval, 05 de março,

a Central LIESA estará funcionando excepcionalmente até as 17 horas para atender a esses casos, na Rua da Alfândega, 25, lojas B e C, no Centro. No Domingo e Segunda-Feira de Carnaval, e no Sábado das Campeãs, o plantão funcionará das 16 h à meia-noite, no posto montado atrás do Setor 11, no próprio Sambódromo. Outras informações: (21) 2233-8151.

4-QUEM VAI DESFILAR

Os compradores de ingressos que também vão desfilar devem se dirigir ao balcão de atendimento do seu setor para colocar uma pulseira de identificação, que será apresentada no retorno ao local de origem.



É PROIBIDO LEVAR

Isopores, garrafas de vidro, fogos de artifício, objetos cortantes e armas de fogo.



É PERMITIDO LEVAR

Dois vasilhames, de até 500 ml cada, de água, suco, refrigerante ou cerveja e dois itens de alimentação, por pessoa.

*Nesse Carnaval
só exagere na alegria
e no amor pelo Rio!*

Rio
Carnaval
O MAIOR SHOW
DA TERRA **2011**



PRESERVE A CIDADE

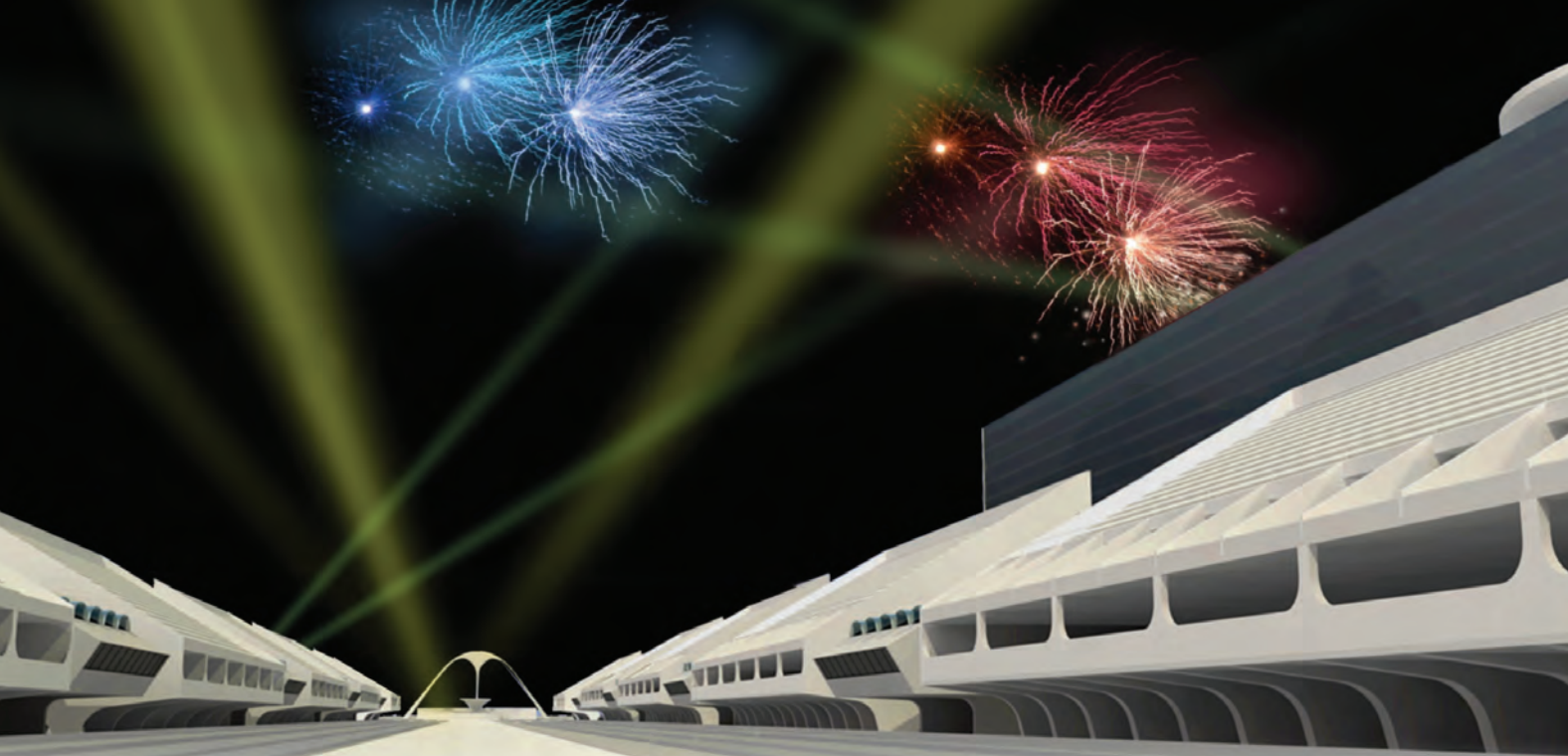
www.rioguiaoficial.com.br



RIO
PREFEITURA

RIOTUR

TURISMO



DE ROUPA NOVA

Nova Passarela terá mais espaço

Com a construção de novos módulos de arquibancadas, frisas e camarotes, o Sambódromo terá a sua capacidade aumentada, oferecendo mais opções para o público

As obras começarão logo depois do Carnaval 2011 e, de acordo com a Prefeitura do Rio, estarão concluídas antes do Carnaval 2012. As modificações no traçado foram feitas com a consultoria do escritório do arquiteto Oscar Niemeyer, e eram planejadas desde a concepção inicial do projeto.

As obras estão orçadas em R\$ 30 milhões, que serão investidos pela Ambev – proprietária do terreno e do prédio da antiga fábrica da Brahma, na rua Marquês de Sapucaí. O prédio será demolido para a construção dos novos módulos.

Os novos setores terão uma quantidade maior de banheiros, alguns instalados no interior

Antes



Junto à antiga Brahma, a faixa de terreno foi ocupada por um bloco de camarotes ao longo da Passarela

Depois



Ali serão construídos módulos semelhantes aos dos setores ímpares e a Ambev erguerá um prédio

Antes



Além de dar uma outra estética à Passarela, a construção dos novos módulos proporcionará melhor acústica ao ambiente e oferecerá espaços que possibilitarão ampliar o número de vagas em arquibancadas e frisas, principalmente

Depois



dos camarotes. Haverá também elevadores de acesso e um estacionamento subterrâneo de dois pavimentos, com capacidade para 1.932 automóveis. A área será compartilhada com usuários da Passarela durante o Carnaval.

As obras também visam a adaptação do Sambódromo para as competições de tiro com arco e a chegada da maratona, nas Olimpíadas de 2016. Permitirão que o público tenha uma visão completa da Praça da Apoteose de qualquer ponto do Sambódromo.

O empreendimento foi viabilizado através de um acordo entre a Ambev e o prefeito Eduardo Paes.

Como contrapartida, a Prefeitura mudou os padrões urbanísticos da área, permitindo a construção de um edifício de até 80 metros de altura.

A apresentação do projeto aconteceu em dezembro. Na ocasião, foi exibido um vídeo com um depoimento de Niemeyer, que declarou: “O importante é que o Sambódromo funcione bem e sua visibilidade seja perfeita ao longo dos 700 metros de pista”.

Memória



O Templo do Samba

Inaugurado em março de 1984, o Sambódromo foi construído em apenas quatro meses. Ao completar 27 anos, ganhará, finalmente, obras que completarão o projeto concebido pelo arquiteto Oscar Niemeyer. A partir de 2012, o público terá uma visão completa dos desfiles, desde a Concentração até os limites que dão acesso à Dispersão, onde está o Arco da Apoteose.



O incêndio na Cidade do Samba levou o plenário da LIESA a tomar decisões há um mês do Carnaval: Grande Rio, Portela e União da Ilha desfilarão sem julgamento. Nenhuma agremiação será rebaixada esse ano.

**Solidariedade:
NOTA 10!**



O incêndio que destruiu quatro barracões da Cidade do Samba no dia 07 de fevereiro impediu que três agremiações participassem da disputa pelo título do Carnaval 2011. Acadêmicos do Grande Rio, União da Ilha do Governador e Portela perderam milhares de fantasias que seriam usadas pelos sambistas de suas comunidades; a Escola de Caxias ainda perdeu todos os seus carros alegóricos, consumidos pelo fogo.

Em decisão tomada em comum acordo com o Prefeito do Rio, Eduardo Paes, e o secretário municipal de Turismo, Antônio Pedro Figueira de Mello, o plenário da LIESA concluiu que, há um mês do desfile, essas agremiações não teriam como reconstruir seus projetos de carnaval - confeccionados com riquezas de detalhes durante meses e meses de trabalho. Nem existiria disponibilidade de material no mercado para atender a tantas exigências, em tão pouco tempo.

Não haveria justiça se as três fossem submetidas aos mesmos critérios de julgamento que avaliarão o desempenho de suas co-irmãs. Por isso, foram declaradas "*hors-concours*". Desfilarão completas, com o mesmo brio, a mesma garra, obedecendo os roteiros dos enredos escolhidos, mas não receberão notas dos julgadores.

TROCA

Essas três Escolas desfilariam na Segunda-Feira de Carnaval, dia 07 de março. Para

que houvesse um equilíbrio de forças entre as agremiações envolvidas na disputa, o plenário da LIESA decidiu promover uma troca entre a Mocidade Independente e a Portela. Sorteada para ser a terceira a desfilarem no Domingo, dia 6 de março, a Mocidade passou para Segunda-Feira, na mesma ordem de apresentação; a Portela fez o caminho inverso, vindo da Segunda-Feira para o Domingo, quando será a terceira a se exibir.

SEM REBAIXAMENTO

O plenário da LIESA optou por não rebaixar nenhuma agremiação para o Grupo de Acesso A, de onde será promovida a campeã. Portanto, para o Carnaval de 2012, o Grupo Especial terá 13 participantes. Porém, já está decidido que as duas últimas cairão em 2013.

Há de se destacar o espírito de solidariedade que uniu todas as Escolas durante os momentos de angústia e desespero. Mais do que vizinhas, foram irmãs; derramaram as mesmas lágrimas e agora, nessa Avenida iluminada, dividirão o mesmo sorriso.

Antes mesmo do anúncio do resultado oficial, todas devem ser tratadas como vencedoras. E acima de qualquer troféu ou distinção já provaram que são merecedoras do prêmio maior: o reconhecimento do público! Bravos!!!

Baianas de todas as Escolas
abriram os caminhos da alegria
para a chegada do Carnaval

Com a
bênção
das **MÃES DO
SAMBA!**





Com ervas e flores, lembrando as tradições do Bonfim, as mães do samba cantaram e evoluíram na Avenida, lavando o asfalto sagrado da Passarela do Samba. As arquibancadas lotadas aplaudiram a passagem do cortejo, participando de mais uma celebração pela paz no Rio de Janeiro. O nome de São Sebastião, padroeiro da Cidade, ecoou na Praça Onze. A homenagem que a LIESA prestou às baianas no início da noite de 09 de janeiro, um domingo, foram marcadas pelas palavras do presidente Jorge Castanheira, destacando a importância dessas bravas mulheres para a união da família do samba. Anunciou que apresentará sugestão ao plenário da entidade para que a cerimônia

se repita a cada ano, abrindo, oficialmente, a temporada de ensaios técnicos na Avenida dos Desfiles.

A passagem das baianas foi inaugurada com a celebração de um Pai Nosso, seguido pela leitura de um texto de saudação na voz do ator Milton Gonçalves. Os pavilhões das Escolas tremularam, amparados por integrantes das Velhas-Guardas, que orientavam os passos dos dançarinos mirins da Escolinha de Mestre Manoel Dionísio.

Emprestando um toque ainda mais tradicional ao ritual, os Filhos de Gandhi desfilarão ao longo da Passarela, abrindo alas para a folia - como, aliás, acontecia em antigos carnavais. Na velha Praça Onze, na pequena África do coração do Rio.

As formosas Baianas do Rio

Cláudio Vieira

As portas da Cidade do Rio de Janeiro se abrem para saudar o nosso padroeiro.

Salve, São Sebastião!

Salve o guardião de nossa fé e do ritmo que sustenta a cadência dessa gente bronzeada que aqui vem mostrar o seu valor!

Salve, São Sebastião!

Padroeiro de tantas baterias e harmonias, defensor da sagrada família do samba!

Salve, Guardiã da Passarela e da Cidade do Samba,

Iluminai a inspiração de nossos bambas.

Rogai por nós!

Ouvi os Filhos de Gandhi, anunciando a chegada de mais uma folia!

Descem das ladeiras da Gamboa, Arrastando essa gente boa da Saúde e Santo Cristo,

Revivendo um Rio de Janeiro que deixou saudades

Percorrem a Pequena África de Tias Ciata, Xibuca, Amélia e Bebiana,

Abrindo alas para a chegada de nossas formosas baianas.

Mãe, recebi o carinho das velhas guardas E de tantas crianças que giram em torno de ti

És passado, presente e futuro,

E o motivo mais justo

Para esse público

que não se cansa de te aplaudir.

São Sebastião do Rio de Janeiro, protege as nossas baianas.





Um olho no desfile, outro no Regulamento

Veja as principais exigências do Regulamento do Desfile - Carnaval 2011, aprovado pelo plenário da LIESA.

TEMPO DE DESFILE : Mínimo - 65 minutos; Máximo - 82 minutos.
Penalidades: 0,1 (um décimo) para cada minuto que faltar para atingir o tempo mínimo ou para cada minuto que exceder o tempo máximo.

BAIANAS: Mínimo - 70 componentes em uma mesma ala.
Penalidade: 0,5 (meio ponto) para a agremiação que não respeitar esse limite.

BATERIA: Mínimo - 200 ritmistas
Penalidade: 0,5 (meio ponto) para a agremiação que não respeitar esse limite.

ALEGORIAS: Mínimo - 05 carros; Máximo - 08 carros
Penalidade: 1,0 (um ponto) para a agremiação que não respeitar esses limites; no caso de separação de um carro acoplado, perda de 0,1 (um décimo).

COMISSÃO DE FRENTE: Mínimo - 10 integrantes; Máximo 15 integrantes
Penalidade: 1,0 (um ponto) para a agremiação que não respeitar esses limites.

MERCHANDISING: Com exceção de marcas impressas nos uniformes dos em-

purradores de alegorias e do fabricante de peças da bateria, é proibida a veiculação de qualquer tipo de publicidade.
Penalidade: 2,0 (dois pontos).

JULGADORES: Serão 50 ao todo, 05 jurados para cada um dos dez quesitos: Bateria, Samba-Enredo, Harmonia, Evolução, Enredo, Conjunto, Alegorias e Adereços, Fantasias, Comissão de Frente e Mestre-Sala e Porta-Bandeira.

NOTAS: Serão atribuídas notas entre 8,0 (oito) e 10,0 (dez) pontos, permitindo-se notas fracionadas em decimais. Em cada quesito serão descartadas a maior e a menor nota, validando-se as três intermediárias.

SORTEIO: Haverá um sorteio horas antes da apuração, para determinar a ordem de abertura dos envelopes. O último quesito a ser aberto prevalecerá para o caso de desempate entre duas ou mais agremiações. Se o empate persistir, serão computadas as notas dos quesitos posteriores.

APURAÇÃO: Acontecerá na Quarta-Feira de Cinzas, 09 de março, às 15h45, na Praça da Apoteose.

No carnaval
a única coisa ridícula
é alguém achar
alguma coisa
ridícula.



Plano de Saúde Oficial
do Carnaval Carioca.





Um sonho cada vez mais real

A cada ano que passa é maior o equilíbrio de forças entre as Escolas de Samba que concorrem ao tão almejado título de campeã do Grupo Especial.

O apoio que os governos do Município, do Estado e Federal têm dado às agremiações possibilitou que elas trouxessem de volta as suas comunidades - os sambistas que empolgam a plateia e defendem com amor as cores de suas bandeiras.

Arte e beleza, garra e riqueza, paixão

e emoção rimam com a magia que enfeitiça a Sapucaí!

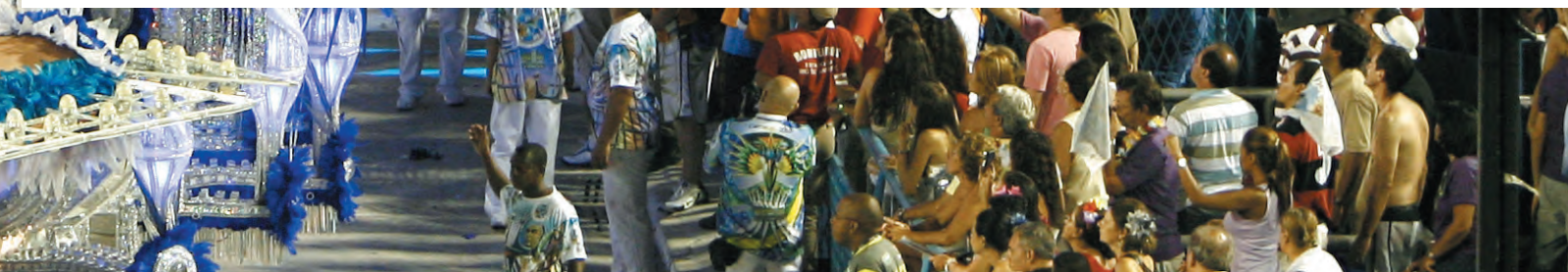
Já não existem mais domingo e segunda, primeira e última a se apresentar. Todas estão muito bem ensaiadas e disputam em condições de igualdade.

Pena que os desígnios do destino impedissem que Grande Rio, Portela e União da Ilha pudessem participar da disputa desse ano. Entre as demais, porém, o desejo é um só: vencer!

INÍCIO DO DESFILE	DOMINGO <i>06 de março</i>	ORDEM	SEGUNDA-FEIRA <i>07 de março</i>	CONC.
Às 21 horas	São Clemente	1ª	<i>União da Ilha</i>	B
Entre 22h05 e 22h22	Imperatriz	2ª	Salgueiro	C
Entre 23h10 e 23h44	<i>Portela</i>	3ª	Mocidade	B
Entre 00h15 e 01h06	Unidos da Tijuca	4ª	<i>Grande Rio</i>	C
Entre 01h20 e 02h28	Vila Isabel	5ª	Porto da Pedra	B
Entre 02h25 e 03h50	Mangueira	6ª	Beija-Flor	C

Concentração: B - Edifício Balança Mas Não Cai; C - prédio dos Correios
Escolas em itálico - Desfilão sem avaliação dos julgadores

Acompanhe, nas páginas seguintes, as sinopses dos enredos, as letras dos sambas e as fichas-técnicas das 12 agremiações, em ordem de apresentação.



1ª
A desfil



SÃO CLEMENTE

www.saoclemente.com.br

Presidente: Renato Almeida Gomes

Domingo, 6 de março

Às 21 horas

Concentração:

Balança Mas não Cai

Carnavalesco – Fábio Ricardo

Diretores de Harmonia – Marquinhos e Fábio

Mestres de Bateria – Gilberto e Caliquinho

Rainha de Bateria – Bruna Almeida

Mestre-Sala e Porta-Bandeira – Bira e Jaqueline

Comissão de Frente – Caio Nunes



"O SEU, O MEU, O NOSSO RIO, ABENÇOADO POR DEUS E BONITO POR NATUREZA"

Nomeados por Deus, São Clemente e São Sebastião foram “designados” para zelar pela Cidade Maravilhosa, por onde já passaram distantes civilizações e que serviu de sede para a Família Real Portuguesa instalar um Império Tropical. A proposta é mostrar que o Rio continua sendo uma cidade especial.

SAMBA-ENREDO

Autores: Helinho107, Ricardo Góes, Cláudio Filé, Naldo, Armandinho do Cavaco, FM, Nelson Amatuzzi, Grey, Fabio Portugal, Serginho Machado, Rodrigo Maia, Flavinho Segal, J.J.Santos, Junior Fionda

Intérprete: Igor Sorriso

E Deus fez a maravilha
Mistérios brotam deste chão
Que a natureza esculpiu
Divina emoção
O Rio nasceu do sol da canção
Terra cobiçada, iluminada
Gente feliz
Menina dos olhos
do Pai Criador
Que o padroeiro abençoou

*Nas suas águas me banhar
Da fonte vou beber
E nesse império tropical, amanhecer*

Passo a “Passos”... Civilização
O modernismo surgiu
Entre riscos e traços se rebatizou
Cidade Maravilhosa
“Minha alma canta” de tanta emoção
A bossa embala o “Tom” da canção
Preservar
É o caminho, vamos respeitar
Ter consciência é saber cuidar
Do patrimônio mundial
Rio, seu pôr do sol é um poema
Braços abertos entra em cena
Nesse Carnaval

*Sou carioca e São Clemente
Irreverente, minha paixão
Meu Rio, sua beleza inspira o mar azul
Canta Zona Sul!*



2^a
A desfil



IMPERATRIZ

www.imperatrizleopoldinense.com.br
Presidente: Luiz Pacheco Drummond

Domingo, 6 de março
Entre 22h05 e 22h22
Concentração:
Correios

Carnavalesco – Max Lopes
Diretor de Carnaval – Wagner Araújo
Mestre de Bateria – Marcone
Rainha de Bateria – Luiza Brunet
Mestre-Sala e Porta-Bandeira –
Phelipe e Rafaela
Comissão de Frente – Alex Neoral

SAMBA-ENREDO

Autores: Flavinho, Me Leva, Gil Branco, Tião Pinheiro, Drummond
Intérprete: Dominginhos do Estácio

Um ritual de magia...
Oh! Mãe África
Do teu ventre nascia o poder de curar!
Despertam as antigas civilizações
A cura pela fé nas orações!
Mistérios da vida, o homem a desvendar...
A mão da ciência ensina:
O mundo não pode parar!

*Uma viagem no tempo... A me levar!
O valor do pensamento a me guiar!
O toque do artista no Renascimento
Surge um novo jeito de pensar!*

Luz — semeando a ciência
A razão na essência, o dever de cuidar!
Luz — à medida que avança
Uma nova esperança que nos leva a sonhar!
Segredo — a “chave da vida”
Perfeição esculpida, iludindo o olhar...
Onde a medicina vai chegar?
No carnaval, uma injeção de alegria
Dividida em doses de amor
É a minha Escola a me chamar, doutor!
Posso ouvir no som da bateria
O remédio pra curar a minha dor!

*Eu quero é sambar!
A cura do corpo e da alma no samba está!
Sou Imperatriz, sou raiz e não posso negar:
Se alguém me decifrar
É verde-e-branco meu DNA!*

"A IMPERATRIZ ADVERTE: SAMBAR FAZ BEM À SAÚDE"

Desde os tempos remotos, quando descobriu nos vegetais elementos que curavam doenças, o homem começou a desenvolver a arte de salvar vidas. Povo festeiro, o brasileiro entendeu que a alegria é o melhor remédio para livrar-se de todos os males. A ideia é mostrar que as soluções para os nossos problemas são mais simples do que pensamos.





SAMBA-ENREDO

Autores: Wanderley Monteiro, Gilsinho, Luiz Carlos Máximo, Júnior Escafura, Naldo

Intérprete: Gilsinho

Brilhou no céu
A luz da Águia, a estrela-guia
Do coração navegador
Que na travessia enfrentou
Todo o medo que havia
Era a mitologia do mar
A lenda deu lugar para a certeza
Que pra viver é preciso navegar
As galés do Oriente... Já vêm!
Da Fenícia e do Egito... Também!
Gregos e romanos partem
para conquistar
E o Farol de Alexandria fez a noite
clarear

**Os mistérios vão desvendar
Um novo caminho encontrar
Lá na Índia, especiarias
Leva e traz mercadorias**

A ambição do europeu se encantou
Com o novo mundo de riqueza natural,
sem igual
Os navios negreiros
Deixam seus lamentos pelo ar
Nas águas de Iemanjá
Nem pirata aventureiro,
Nem o rei podem mandar
Oi, leva mar, oi leva
Leva a jangada numa nova direção
O porto centenário abriu seus braços
Na terra de São Sebastião
Portela vai buscar no horizonte
A eterna fonte de inspiração
Um oceano de amor que virou arte
E deságua na imaginação

**Lindo como o mar azul
Meu grande amor, minha Portela
A força do seu pavilhão vai me levar
A navegar**



"RIO, AZUL DA COR DO MAR"

Céu e mar formavam um único azul, desafiando a coragem dos navegantes. As estrelas indicavam o rumo, mas antes de partir na direção do desconhecido o homem precisava vencer o medo que havia dentro de si. Determinado, entendeu que monstros eram frutos de lendas. Partiu para trocar mercadorias, conquistar novos territórios e aprender duras lições.

SE FOR DIRIGIR, NÃO BEBA.

DIRETORIA ANTARCTICA.

Requisitos básicos:

- Experiência em bares, botecos, churrascos e afins.
- Superior completo em escolher a Antarctica mais gelada.
- Conhecimento básico de petiscos e belisquetes.
- Falar botequês fluentemente.
- Ser gente boa.

BOA é Antarctica. A cerveja da
DIRETORIA

4^a
A desfil



UNIDOS DA TIJUCA

www.unidosdatijuca.com.br

Presidente: Fernando Horta

Domingo, 6 de março

Entre 0h15 e 01h06

Concentração:

Correios

Camavalesco – Paulo Barros

Diretor de Carnaval – Ricardo Fernandes

Mestre de Bateria – Casagrande

Rainha de Bateria – Adriane Galisteu

Mestre-Sala e Porta-Bandeira – Marquinhos e

Giovanna

Comissão de Frente – Rodrigo Neri e Priscila Mota

SAMBA-ENREDO

Autores: Julio Alves – Totonho

Intérprete: Bruno Ribas

Tá com medo de quê?
O filme já vai começar
Você foi convidado
Caronte no barco não pode esperar
Apague a luz, a guerra começou
Sob o capuz, delira o diretor
No filme que passa, piada em cartaz
Pavor me abraça, isso não se faz
No espaço se vai, é a força que vem
Meu medo não teme ninguém

**É o boom! Quem não viu? A casa caiu
Com a bomba na mão o vilão explodiu
O plano de fuga é jogo de cena
“Um deus-nos-acuda”... Agita o cinema**

Ele volta, revolta, mistério no ar
Dos milhares uma estranha visão
Mais uma vez olha a encenação
Morrer de amar faz o povo gargalhar
“Pare! Eu pego vocês”,
grita o mal condutor
Mas deu tudo errado, não há outro lado
Esse povo me enganou
Eu sou brasileiro, amor tijucano
Roteiro sem ponto final
Coitado, o barqueiro entrou pelo cano
E brinca no meu carnaval

**Eu sou Tijuca, estou em cartaz
Sucesso na tela, meu povo é quem faz
Sou do Borel da gente guerreira
A pura cadência levanta poeira**

"ESTA NOITE LEVAREI SUA ALMA"

O que leva o público ao cinema para viver momentos de angústia e pavor? A cada dia, ao redor do mundo, milhares de pessoas pagam para viver situações de tensão diante de cenas que transformam pesadelos em realidade. O bem e o mal travam uma luta sem fim. A proposta é desafiar o próprio medo.



O SABOR OFICIAL DO CARNAVAL DESDE 1993!



Imagens meramente ilustrativas.

GOSTOSO É NO BOB'S.



5^a
A desfil



VILA ISABEL

www.gresunidosdevilaisabel.com.br

Presidente: Wilson Vieira Alves

Domingo, 6 de março

Entre 1h20 e 2h28

Concentração:

Balança Mas Não Cai

Carnavalesca – Rosa Magalhães

Diretor de Harmonia – Délcio Bastos

Mestre de Bateria – Átila

Rainha de Bateria – Sabrina Sato

Mestre-Sala e Porta-Bandeira – Julinho e Rute

Comissão de Frente – Marcelo Misailidis

SAMBA-ENREDO

Autores: André Diniz, Leonel, Professor

Wladimir, Artur das Ferragens, Pingüim

Intérprete: Tinga

Respeite a coroa em meu pavilhão
A desfil na avenida
Carrega os fios de Isabel, da liberdade
É minha vida, é a Vila!
O brilho, a raiz, a sedução
O universo em sua formação
Nas longas madeixas de Shiva
Os ritos aos astros...
Os mitos que enlaçam
Antigas tradições
Festejando novas gerações

Sansão, forte, se apaixonou
O corte enfim revelou Dalila
Trança a paixão o nobre fiel
Às lágrimas viu Rapunzel mais linda

A força e o amor cobriram o corpo
Vencendo as rédeas da exploração
Perucas no Egito, poder divinal
No luxo da França adornam o Rei Sol
Aqui... Entrelaçado em ouro vi florir...
A alforria, sonhos colorir
Em tantas formas buscar perfeição
Para os poetas, a inspiração, afinal...

Charme e tom sensual
Moldaram a beleza do meu carnaval
Modéstia à parte, amigo, sou da Vila
Quem é bamba nem sequer vacila
Envolvido em cabelos, me sinto arrepiar
Feitiço refletindo no olhar



“MITOS E HISTÓRIAS ENTRELAÇADAS PELOS FIOS DE CABELO”

O cabelo possui valores simbólicos em diversas civilizações. Na Índia, explica a origem do Universo através da tecedura dos cabelos da deusa Shiva; Lendas e mitos se multiplicam, como os de Sansão e Dalila, e Rapunzel. No Brasil, escravos escondiam ouro em pó entre os cabelos e com ele compravam a sua alforria. Lamartine Babo traduziu em marchinhas carnavalescas o charme das morenas, mulatas e ruivinhas.

6^a
A desfil



MANGUEIRA

www.mangueira.com.br

Presidente: Ivo Meirelles

Domingo, 6 de março
Entre 2h25 e 3h50
Concentração:
Correios

Camavalescos – Mauro Quintaes e Wagner
Gonçalves
Diretor de Carnaval – Jeferson Carlos
Mestre de Bateria – Ailton Nunes
Rainha de Bateria – Renata Santos
Mestre-Sala e Porta-Bandeira – Raphael e Marcella
Comissão de Frente – Jayme Arôxa

SAMBA-ENREDO

Autores: Alemão do Cavaco, Cesinha Maluco, Xavier, Ailton Nunes, Rifai, Pê Baianinho

Intérpretes: Luizito, Zé Paulo Sierra, Ciganerey

Quis o Criador me abençoar...
Fazer de mim um menestrel
Traço o meu passo no compasso
Do surdo de primeira...
Sou Mangueira!
Trilhei ruas e vielas
Morro de alegria, de emoção!
Procurando harmonia, encontrei a poesia...
E me entreguei à boêmia
No Buraco Quente, Olaria e Chalé
Com meus parceiros de fé

Trago violão

No Zicartola, Opinião...

**Se te encantei com meu talento
Acabo te vendendo uma canção**

Passei... Aquela dor venceu espinhos
“Amor Perfeito” em nosso ninho
Que foi desfeito ao luar
Prazer... Me chamam Nelson Cavaquinho
Tatuei em meu caminho
Seletas obras musicais
Sonhei que “Folhas Secas” cobriam
meu chão
Pra delírio dessa multidão
Impossível não emocionar
Chorei... Ao voltar para minha raiz
Ao teu lado eu sou mais feliz
Pra sempre vou te amar!

**Mangueira é nação... É comunidade!
“Minha Festa”, teu samba ninguém
vai calar!**

**Sou teu filho fiel, Estação Primeira
Por tua bandeira vou sempre lutar!**



"O FILHO FIEL, SEMPRE MANGUEIRA"

Nelson Cavaquinho, um dos mais inspirados compositores da Estação Primeira, completaria 100 anos em 2011. O poeta continua vivo na história Verde-e-Rosa e agora desfilará em forma de enredo, com a sua vida contada em prosa e verso. Um dia, aproximou-se de Cartola (o seu grande ídolo), Carlos Cachaca e Zé da Zilda. Descobriu que a Mangueira era a extensão de sua casa.





Molico



La Frutta



Mega



A ARTE CARIOCA DE FAZER SORVETES,
PRESENTE NO CARNAVAL 2011.





SAMBA-ENREDO

Autores: Gugu das Candongas, Marquinho do Banjo, João Paulo, Márcio André Filho, Ito Melodia, Arlindo Neto
Intérprete: Ito Melodia

Minha alegria vai girar o mundo
 Aventureira vai cruzando o mar
 Trazendo Darwin na memória
 Histórias vou desvendar
 Um relicário de beleza natural
 É o esplendor do carnaval
 Que maravilha, nessa terra vou desembarcar
 O show da Ilha vai começar

**No fundo do mar eu vi brotar
 Se multiplicar a vida
 Mistérios vão se revelar
 Nas águas que vão me levar... A caminhar**

A Terra abriu um sorriso
 E o paraíso vai me ver chegar
 Seres estão antenados
 Pequenos alados bailando no ar
 Lindos animais na passarela
 E lá no céu, a mais linda aquarela
 Do alto surgiu diferente
 Não sei se é bicho, não sei se é gente
 Somos frutos do mesmo lugar
 A árvore da vida vamos preservar

**Hoje eu quero brindar... A Ilha
 Nessa avenida dos sonhos brilhar
 O meu amanhã só Deus saberá
 A vida vamos celebrar**



“O MISTÉRIO DA VIDA”

Inspirados pelos ideais do naturalista Charles Darwin, viajaremos a bordo do “Beagle” para fazer uma viagem de pesquisas ao longo da costa da América do Sul. Desembarcaremos em lugares de rara beleza, catalogando vestígios de animais e vegetais para reconstruir a História da Vida. Analisando curiosas criaturas tentaremos chegar ao fio da meada para saber de onde viemos.



2^a
A desfilar



SALGUEIRO

www.salgueiro.com.br

Presidente: Regina Celi Fernandes

Segunda, 7 de março
Entre 22h05 e 22h22
Concentração:
Correios

Carnavalescos – Renato e Márcia Lage
Diretor de Harmonia – Jô Calça Larga
Mestre de Bateria – Marcão
Rainha de Bateria – Viviane Araújo
Mestre-Sala e Porta-Bandeira – Sidlei
e Gleice Simpatia
Comissão de Frente – Hélio Bejane



"SALGUEIRO APRESENTA: O RIO NO CINEMA"

O Rio de Janeiro será o pano de fundo para uma aventura cinematográfica, cercada de belezas e mistérios. Atlântida desaparecerá nas águas da Baía de Guanabara, carregando um tesouro. Dona Carlota Joaquina e Madame Satã são personagens que se revezam na caça dessas riquezas. E como toda boa chanchada, tudo acaba em carnaval!

SAMBA-ENREDO

Autores: Dudu Botelho, Miudinho, Anderson Benson, Luiz Pião
Intérpretes: Quinho – Serginho do Porto – Leonardo Bessa

Salgueiro

Apresenta o Rio no cinema

Já não há mais lugar pra nos ver na passarela

Cada um é um astro que entra em cena

No maior espetáculo da tela

A Cinelândia reencontrar

A luz se apaga, acende a vida

Projeta sonhos na avenida

A Terra em Transe mostrou visão singular

E o tesouro de Atlântida

Foi abraçado pelo mar

Onde está? Diz aí

Carlota Joaquina veio descobrir

Na busca o bonde da Lapa, Madame Satã

Pequena Notável requebra até de manhã

Em um simples instante

Orfeu vence as dores em som dissonante

E as cordas do seu violão

Silenciam para o amanhecer

Brilha o sol de um dia de verão

Salta aos olhos outra dimensão

Revoada risca o céu e faz

Amigos alados canto de paz

Maneiro, deu a louca em Copacabana

Vi beijo do Homem na Mulher-Aranha

E o "King-Kong" no relógio da Central

Meu Salgueiro o "Oscar" sempre é
da Academia

Toca o "bip-bop", Furiosa Bateria

Aqui tudo acaba em carnaval

O cenário é perfeito

De braços abertos sobre a Guanabara

O filme mostrou maravilhosa chanchada

Sob a direção do Redentor



3^a
A desfil



MOCIDADE

www.mocidadeindependente.com.br

Presidente: Paulo Vianna

Segunda, 7 de março
Entre 23h10 e 23h44
Concentração:
Balança Mas não Cai

Carnavalesco – Cid Carvalho
Diretor de Carnaval – Ricardo Simpatia
Mestre de Bateria – Bereco
Rainha de Bateria – Andréa de Andrade
Mestre-Sala e Porta-Bandeira – Fabrício e Cristiane
Comissão de Frente – Jorge Texera

SAMBA-ENREDO

Autores: J. Giovanni, Zé Glória, Hugo Reis

Intérprete: Nêgo

Uma luz no céu brilhou, liberdade!
Meu coração venceu o medo
O que era gelo se tornou felicidade
A esperança se espalhando pelo chão
A natureza tem mistérios e magias
Rituais, feitiçarias, deuses a me abençoar
Levado pela luz da estrela-guia
Eu vou por onde a semente germinar

**O que eu plantei, o mundo colheu
Um milagre aconteceu
A vida celebrou um ideal
E a fartura se transforma em festival**

Festa de Ísis, a farra do vinho
Em Roma a semente foi brotar
Mudaram meu papel, oh, Padre Miguel!
Hoje ninguém vai me censurar
O baile da Máscara Negra
Até a nobreza teve que engolir
Meu Brasil, de norte a sul sou manifestação
Aonde vou arrasto a multidão
De cada cem só não vem um
Vou voltar, um dia ao espaço sideral
E reviver o meu ziriguidum, em alto astral

**Tá todo mundo aí? Levanta a mão
Quem é filho desse chão
Chegou a Mocidade fazendo a alegria
do povo
Meu coração vai disparar de novo**



"PARÁBOLA DOS DIVINOS SEMEADORES"

Depois do degelo, um espetáculo de luz e calor fez com que uma vegetação exuberante surgisse em terras que eram cobertas pela neve. Com o tempo, o homem aprendeu que dependia da agricultura para sobreviver. Séculos depois, o Brasil também descobriu sua vocação agrícola; herdou tradições e, com elas, festas e folguedos que deram origem ao boi-bumbá, às festas juninas e ao Carnaval.



**A tinta oficial
do carnaval
do Rio
vai desfilor
mais uma vez
na Passarela
do Samba.**

Pelo segundo ano consecutivo, a Suvinil tem orgulho de ser a marca escolhida pela Liga das Escolas de Samba do Rio para renovar o piso da Passarela do Samba.

**Suvinil
Piso Premium.
50% mais resistente.*
Melhor cobertura
e aderência.**



* Conforme resultados laboratoriais, a fórmula atual possui resistência mecânica 50% maior em relação à fórmula antiga.

suvinil.com.br

Sua casa, seu orgulho.

4^a

A desfil



GRANDE RIO

www.academicosdogranderio.com.br

Presidente: Hélio Ribeiro de Oliveira

Segunda, 7 de março
Entre 0h15 e 1h06
Concentração:
Correios

Carnavalesco – Cahê Rodrigues
Diretor de Carnaval – Milton Perácio
Mestre de Bateria – Ciça
Rainha de Bateria – Cris Viana
Mestre-Sala e Porta-Bandeira – Luiz Felipe e
Squel
Comissão de Frente – Renato Vieira



“Y-JURERÊ-MIRIM - A ENCANTADORA ILHA DAS BRUXAS (UM CONTO DE CASCAES)”

Brujas, lobisomens, sete cuias, boitatás e mapiñarís povoam Y-Jurerê-Mirim, um arquipélago de visão paradisíaca encoberto de mistérios e lendas de feiticeiras, que aprontam das suas para defender os seus domínios. Cercada por histórias fascinantes cresceu Florianópolis, uma cidade apaixonada pelo Carnaval.

SAMBA-ENREDO

Autores: Edispuma, Licinho Jr., Marcelinho Santos, Foca
Intérprete: Wantuir

Y-Jurerê Mirim...
Meu paraíso... Que maravilha!
Foi Deus quem fez assim
Com todo encanto... Essa magia
Entre contos e lendas
Quanta imaginação
Celebrando a natureza
Rituais de gratidão
Eu também sou Carijó
É bendito o meu lugar
Rezei forte... Nesse chão
Sai pra lá assombração
Já peguei meu patuá

**Caldeirão vai ferver
A Grande Rio chegou
Vem trazer pra você
Uma poção de amor
É a receita que a bruxinha ensinou**

O folclore é tradição
Valorizando a cultura popular
O canto... A dança
O sagrado e o profano
Minha ilha encantada
Vivo te admirando
Beleza... Riqueza
Repousando sobre o mar
Santuário pra sonhar

**Meu Rio te abraça... Floripa tão bela
A tua história virou carnaval
Essa ponte é a luz na passarela
É obra-prima... Esse cartão postal**



5^a
A desfil



PORTO DA PEDRA

www.unidosdoportodapedra.com.br
Presidente: Francisco José Marins

Segunda, 7 de março
Entre 1h20 e 2h28
Concentração:
Balança Mas Não Cai

Camavalesco – Paulo Menezes
Diretor de Carnaval – Amauri de Oliveira
Mestre de Bateria – Tiago Diogo
Rainha de Bateria – Ellen Rocche
Mestre-Sala e Porta-Bandeira – Diego Falcão e Denadir
Comissão de Frente – Alice Arja



"O SONHO SEMPRE VEM PRA QUEM SONHAR..."

Homenageando a escritora Maria Clara Machado, autora de inúmeras peças infantis, o Tigre se propõe a fazer uma viagem através de sonhos que se transformarão numa deliciosa realidade. Clara aprendeu a fazer do cotidiano uma plataforma para vôos arrojados, rumo à fantasia.

SAMBA-ENREDO

Autores: Bira, Robinho, Diego Ferreira, Porkinho
Intérprete: Luizinho Andanças

Um pedaço de papel
Pano, cores, ilusão
Vai girando o carrossel
Nas asas da imaginação
Clara, “a menina dos meus olhos”
Criadora do impossível,
Sonhadora feito eu
Em tudo que ela escreveu
Um Aprendiz de Feiticeiro
a formular o amor
E a princesa recebeu a flor
A fera foi pra outra dimensão
Amigo de Deus, Noé entendeu
O mundo em transformação

**A Bruxa Boa vem aí, eu quero ver!
O saboroso elixir, eu vou provar!
No vento, vendaval da liberdade
Um samba de verdade vai passar**

Quem não sonhou jamais amou
Não sabe o que é se libertar
Não viu o trem, nem o colar...
O sonho sempre vem pra quem sonhar!
Vai, vai, vai, vai, vence logo esse medo
“Prega uma peça” à esperança...
Vem no galope o corcel, feito azul do céu
E a magia da criança
Em busca d’alegria, seu poder de encantar
Criando sonhos, recriando a fantasia
a brincar

**No Tablado consagrando a criação
É a arte, vida em transformação
Meu Tigre chegou, aplausos no ar
É Clara que me faz sonhar!**





"A SIMPLICIDADE DE UM REI"

A vida de Roberto Carlos será lembrada através de sua obra, desde o dia em que deixou a pequena Cachoeiro e veio para o Rio de Janeiro apresentar suas canções - que não tardaram em conquistar todo o Brasil. A glória e a fama, porém, jamais afastaram o artista de seu público fiel, consolidando uma relação de muita admiração e, principalmente, simplicidade.

SAMBA-ENREDO

Autores: Samir Trindade, Serginho Aguiar, Jr. Beija-Flor, Sidney de Pílares, Jorginho Moreira, Théo M. Netto, Kleber do Sindicato, Marcelo Mourão

Intérprete: Neginho da Beija-Flor

A saudade
 Vem pra reviver o tempo que passou
 Ah! Essa lembrança que ficou
 Momentos que não esqueci
 Eu cheio de fantasias na luz do Rei menino
 Lá no seu Cachoeiro
 E lá vou eu...
 De calhambeque a onda me levar
 Na Jovem Guarda o rock a embalar...
 Vivendo a paixão
 Amigos de fé guardei no coração

Quando o amor invade a alma... É magia
É inspiração pra nossa canção... Poesia
O beijo na flor é só pra dizer
Como é grande o meu amor por você

Nas curvas dessa estrada a vida em canções
 Chora viola! Nas veredas dos sertões
 Lindo é ver a natureza
 Por sua beleza clamou em seus versos
 No mar navegam emoções
 Sonhar faz bem aos corações
 Na fé com o meu Rei seguindo
 Outra vez estou aqui vivendo
 esse momento lindo
 De todas as Marias vêm as bênçãos
 lá do céu
 Do samba faço oração, poema, emoção!

Meu Beija-Flor chegou a hora
De botar pra fora a felicidade
Da alegria de falar do Rei
E mostrar pro mundo essa simplicidade



NOVA SMIRNOFF CAIPIROSKA.®



BE
THERE™

NOVO DESIGN, MUITO MAIS SABOR.
REINVENTE SUAS ESCOLHAS.

ARTUELL



APRECIAR COM MODERAÇÃO. VENDA E CONSUMO PROIBIDOS PARA MENORES DE 18 ANOS.



POR DENTRO DOS ENSAIOS TÉCNICOS

Apesar do grande sucesso de público, segredo é a alma do negócio



Para que um desfile seja considerado perfeito, conquistando o aplauso do público e as notas máximas dos julgadores é necessário que todos os segmentos da Escola estejam muito bem ensaiados. Até mesmo os fatores-surpresa são exaustivamente treinados, embora isso aconteça de forma absolutamente secreta, no silêncio da madrugada. O sucesso não acontece por acaso.

Foi-se o tempo em que as Escolas de Samba construam o Maior Espetáculo da Terra sem que pudessem realizar um único ensaio no palco de sua apresentação. O êxito de um desfile dependia não apenas da competência da agremiação, mas de uma combinação de detalhes, para que todos os obstáculos e imprevistos fossem

resolvidos a tempo; muitas vezes, diante da plateia.

Com a possibilidade de realizar dois ensaios técnicos na Passarela do Samba, as 12 agremiações do Grupo Especial passaram a aprimorar todos os setores. Principal responsável pelos ensaios técnicos no Sambódromo, o diretor de Carnaval da LIESA, Elmo José dos Santos, compara a importância dessa preparação com o futebol: "É a chance que a Escola tem de levar o seu time completo para fazer o reconhecimento do campo oficial de jogo. É ali que os diretores irão avaliar se o planejamento de desfile está correto ou se ainda carece de alguns ajustes" - explica.

Carnaval antecipado - Os ensaios técnicos são levados tão a



A alegria é um componente fundamental num espetáculo em que todos os detalhes são preciosos

sério que arrastam uma multidão para o Sambódromo nos finais de semana que antecedem o Carnaval. A partir de janeiro, sempre aos sábados e domingos, o Sambódromo registra uma média de público estimada em 40 mil pessoas.

Os torcedores ocupam gratuitamente as arquibancadas especiais e os espaços destinados às frisas dos setores ímpares. Equipes da LIESA distribuem o informativo *Cante com a Gente*, com as letras dos sambas-enredos, para que a galera também participe da festa. Na reta final, a Passarela vive um clima semelhante aos dias de desfiles oficiais, atraindo também a atenção de turistas em trânsito pela Cidade Maravilhosa.

Elmo continua explicando a utilidade dos ensaios: "É ali que os diretores podem cronometrar a apresentação da comissão de frente e dos casais de mestresala e porta-bandeira diante dos módulos de julgamento; podem também avaliar as manobras de entrada e saída dos ritmistas

nos dois boxes de bateria. Estes setores, principalmente, têm influência direta no tempo que a Escola levará para se apresentar. É uma equação difícil de ser resolvida pois, na hora, sempre acontecem imprevistos, que devem ser resolvidos com serenidade."

Segredo de Estado - Além dos ensaios normais nos finais de semana, abertos ao público, as Escolas também fazem treinos secretos, que são verdadeiros segredos de estado. São ensaios que, na maioria das vezes, acontecem durante a madrugada, entre 2 h e 5 h, aperfeiçoando a coreografia de comissões de frente e alas especiais.

Cabe a José Carlos Machine, colaborador da LIESA, organizar a agenda desses ensaios especiais e zelar pelo sigilo absoluto.

Até mesmo os vigilantes que trabalham na segurança das dependências do Sambódromo são impedidos de assistir esses treinamentos, trancados a sete chaves, em completo segredo.



Elmo organiza os ensaios dos finais de semana e Machine garante o sigilo





A São Clemente foi a vencedora do último desfile do Grupo A, voltando a integrar a elite do samba. Cada vez mais, as agremiações filiadas à Lesga também investem seus esforços nos ensaios técnicos para que o projeto de carnaval seja coroado de êxito. Nada acontece por acaso

Onze Escolas lutam para fazer parte do Grupo Especial no Carnaval 2012. O desfile também promete muitas emoções.

Quem Será?

A vencedora do desfile do Grupo de Acesso A, realizado na noite de Sábado de Carnaval (dia 05 de março), no Sambódromo, integrará o Grupo Especial no Carnaval 2012. O espetáculo é organizado pela LESGA. Veja alguns detalhes do Regulamento:

1 – Cada Escola deverá se exibir entre 50 minutos (tempo mínimo) e 58 minutos (tempo máximo);
 2 – Poderá apresentar entre 03 (mínimo) e 05 (máximo) carros alegóricos;
 3 – A exemplo do Grupo Especial, o desfile será analisado por 50 julgadores, 05 para cada um dos 10 quesitos:

Bateria, Samba-Enredo, Harmonia, Evolução, Enredo, Conjunto, Alegorias e Adereços, Fantasias, Comissão de Frente e Mestre-Sala e Porta-Bandeira.

4 – Os julgadores concederão notas entre 07 e 10 pontos, permitindo-se notas fracionadas em decimais. Na apuração, serão descartadas as notas extremas (a maior e a menor), validando-se as três intermediárias.

5 – As duas últimas colocadas (a 10ª e a 11ª) serão rebaixadas para o Grupo de Acesso B, no Carnaval de 2012. A vencedora do Grupo B será promovida para o Grupo A.



ORDEM DE APRESENTAÇÃO DAS 11 AGREMIações DO GRUPO DE ACESSO A



1
Alegria da
Zona Sul

Enredo: "Os doze obás de Xangô"
Presidente: Marcus Vinicius Almeida
Carnavalesco: Lane Santana
Autores do Samba: Adelson, Alexandre Alegria, Serginho Gama, Telmo e Vagner Silva
Intérprete: Edmilton Di Bem
Início do desfile: Às 20 horas



2
Renascer de
Jacarepaguá

Enredo: "Águas de março"
Presidente: Antonio Carlos Salomão
Carnavalescos: Paulo Barros e Wagner Gonçalves
Autores do Samba: André Kaballa, Carlos Dias, Di Bamba, Jayme César e Maurinho Valle
Intérprete: Rogerinho Renascer
Início do desfile: Entre 20h50 e 20h58



3
Unidos do
Viradouro

Enredo: "Quem sou eu sem você?"
Presidente: Gustavo Clarão
Carnavalesco: Jack Vasconcelos
Autores do Samba: Billy Conty, Celso, Dominginhos, Edispuma, Giovane Mello, Licinho Jr., Marcelinho Santos, Mariano Araujo, Paulinho Pontes, Paulo Sorriso e Zé Carlos
Intérpretes: Diego Nicolau e Léleu
Início do desfile: Entre 21h40 e 21h56



4
Acadêmicos
de Santa Cruz

Enredo: "Paz e amor! O sonho não acabou"
Presidente: Moysés Coutinho Filho (Zezo)
Comissão de Carnaval: Carlos Muvuca, Munir Nicolau e Orlandinho
Autores do Samba: Ditão, Doutor, Felipe Antunes, Fernando de Lima e Jorge Charuto
Intérprete: David do Pandeiro
Início do desfile: Entre 22h30 e 22h54



5
Império
da Tijuca

Enredo: "O mundo em carnaval. Um olhar sobre a cultura dos povos"
Presidente: Antônio Marcos Teles (Te)
Carnavalesco: Severo Luzardo
Autores do Samba: Henrique Bada, Fernandão, Marquinho Marino, Lequinho, Serginho Machado e Leco da Alerj
Intérprete: Pixulé
Início do desfile: Entre 23h20 e 23h52



6
Inocentes
de Belford
Roxo

Enredo: "De Guarulhos para o palco da folia, sonhos, irreverência e alegria. Mamonas para sempre!"
Presidente: Reginaldo Ferreira Gomes
Carnavalesco: Cristiano Bara
Autores do Samba: Celso, Dominginhos, Mariano Araujo, Paulinho Pontes, Paulo Sorriso e Zé Carlos
Intérprete: Celino Dias
Início do desfile: Entre 0h10 e 0h50



7
Acadêmicos
do Cubango

Enredo: "A emoção está no ar!"
Presidente: Olivier Luciano Vieira (Pelé)
Carnavalesco: Jayme Cezário
Autores do Samba: Bruno Derani, Carlinhos da Penha, Gustavo Soares, Junior Duarte, Sardinha e Zé Glória
Intérprete: Igor Vianna
Início do desfile: Entre 01h e 01h48



8
Estácio
de Sá

Enredo: "Rosas"
Presidente: Marco Aurélio Fernandes
Carnavalesco: Marcus Ferreira
Autores do Samba: César Nascimento, Fábio Bomba, Luiz Sapatinho, Paulinho Pintor e Regina
Intérprete: Leandro Santos
Início do desfile: Entre 01h50 e 02h46



9
Império
Serrano

Enredo: "À benção, Vinicius"
Presidente: Vera Lúcia Correa
Carnavalesco: Alexandre Colla
Autores do Samba: Aluizio Machado, Henrique Hoffmann, Paulinho Valença, Popeye, Victor Silva e Zé Paulo
Intérpretes: Carlinhos da Paz e Vitor Cunha
Início do desfile: Entre 02h40 e 03h44



10
Acadêmicos
da Rocinha

Enredo: "Rocinha! Estou vidrado em você"
Presidente: Déo Pessoa
Carnavalesco: Luiz Carlos Bruno
Autores do Samba: Daniel Barbosa, Diogo do Carmo, Edinho, Luiz Thiago, Vitor Coutinho e Wisley da Cuica
Intérprete: Anderson Paz
Início do desfile: Entre 03h30 e 04h42



11
Caprichosos
de Pilares

Enredo: "Gente humilde"
Presidente: Paulo de Almeida
Carnavalesco: Amauri Santos
Autores do Samba: Betinho de Pilares, Fernando Paulista, Frank, Jorge do Batuque e Josemar Manfredine
Intérprete: Tiago Brito
Início do desfile: Entre 04h20 e 05h40





O enredo é Reciclagem

Coleta Seletiva na Avenida beneficia cooperativas de catadores

Pelo quarto ano consecutivo, a Coca-Cola Brasil, Comlurb, Riotur e LIESA se unem para realizar a Coleta Seletiva no Sambódromo. Durante os dias de desfile do Carnaval 2011, 80 catadores de diversas cooperativas autorizadas ficarão responsáveis por recolher e separar todo o material reciclável nos pontos de transferência de lixo, espalhados pela Passarela. No Carnaval de 2010 foram recolhidas 13 toneladas de materiais recicláveis no Sambódromo do Rio de Janeiro, 78% a mais do que em 2009.

A Coca-Cola Brasil marcará presença na Avenida com a campanha “Reciclagem: nosso enredo o ano inteiro”. Os traba-

lhadores, devidamente credenciados, estarão uniformizados com camisetas confeccionadas com malhas derivadas de embalagens pet, recicladas e doadas pela empresa. Ainda serão distribuídas 100 mil sacolas biodegradáveis para o público colaborar com a coleta. Toda a renda obtida com a venda do material será destinada aos próprios catadores, que contarão com o apoio de duas câmbias para realizar o serviço. A novidade deste ano é que a coleta seletiva começou durante os ensaios técnicos das Escolas de Samba dos Grupos

Especial e de Acesso A.

Papel social - A Coleta Seletiva segue a filosofia da plataforma “Viva Positivamente”, lançada pela Coca-Cola Brasil com o objetivo de reunir princípios, valores e áreas de atuação prioritárias para que a operação continue avançando de forma sustentável.

A companhia apoia hoje mais de 130 cooperativas em vários estados brasileiros, reforçando assim toda a cadeia produtiva. São projetos como este que levaram o Brasil à categoria de líder mundial de reciclagem de alumínio (98,2%) e um dos líderes de reciclagem de embalagens pet (55,6%).



A coleta de embalagens recicláveis nos desfiles ajudará muitas famílias



**RIO,
CAPITAL MUNDIAL
DA BELEZA.
E AGORA TAMBÉM
DO ESPORTE.**

SEDE DA COPA DE 2014 E
DAS OLIMPÍADAS DE 2016.

O Rio de Janeiro sempre foi conhecido no mundo inteiro por sua beleza e sua gente alegre e hospitaleira. E agora também por sua vocação para receber grandes eventos esportivos. Soccerex 2010 a 2013, Jogos Mundiais Militares 2011, Copa do Mundo 2014, Olimpíadas 2016: a capital mundial do esporte nos próximos anos vai ser aqui. A gente sabe que o importante é competir. Mas só por estar numa cidade tão maravilhosa, todo mundo sai ganhando. Estamos esperando você.



GOVERNO DO
Rio de Janeiro

SOMANDO FORÇAS



No Babado da Folia mais de 160 funcionários com carteira assinada a serviço do Carnaval Carioca

Parcerias fazem O SHOW

Para se organizar o grande espetáculo do Carnaval Carioca é fundamental reunir parceiros que apoiem o trabalho desenvolvido pelas Escolas de Samba

Numa competição onde a concorrência pelo título de campeã é cada vez maior, o que fazer para conquistar a confiança de todas as agremiações, guardando os segredos de cada uma?

"Parceria" - responde Jorge Francisco, o Chiquinho do Babado, proprietário do bazar Babado da Folia, o principal abastecedor do Carnaval Carioca. Com três lojas situadas no Saara, coração do comércio varejista do Rio, a empresa disponibiliza mais de mil itens utilizados na confecção de fantasias e decoração de alegorias. Chiquinho é cria de Padre Miguel. Ingressou no mundo do samba como porteiro da Mocidade. Semanas depois, assumiu um cargo na ad-

ministração do barracão da Escola e passou a trabalhar diretamente com os carnavalescos Arlindo Rodrigues, Fernando Pinto e, mais tarde, Renato Lage. Acabou aprendendo tudo de carnaval. Hoje é professor.

Percebeu que o mercado de fornecedores de produtos de carnaval era escasso em razão da demanda dos barracões. Desde então, passou a desenvolver pesquisas com os mais variados tipos de materiais, sempre procurando melhorar a relação custo-benefício, ou praticar a teoria do produto bom, bonito e barato. Troca ideias com os carnavalescos sobre os projetos de cada um: que material usar e em que situação. É amigo e parceiro de todos.



Chiquinho do Babado: dos barracões para o comércio

Cedae mata sede de foliões

Cada agremiação leva para a Avenida uma média de 4 mil componentes, teríamos 48 mil desfilantes. Se cada um bebesse um copo d'água seriam 48 mil copos.

Porém, o calor é intenso. E o esforço coletivo é maior ainda. A sede aumenta. São 82 minutos de desfile, mais de 600 metros de pista a serem percorridos, fora o tempo de espera na Concentração e o de recuperação da energia dispendida, no caminho de volta, pela Dispersão. Se cada

desfilante bebesse dois copos de água, seriam 96 mil copos. Os números são maiores do que se imagina e poderiam, muito bem, fazer parte do livro dos records. Impedidos de atuar na área de desfile, para não atrapalhar a evolução dos componentes, os 45 aguadeiros da Cedae distribuem um total de 120 mil copos de água na Passarela. É uma água bendita, geladinha, rigorosamente filtrada, testada e monitorada pelo Controle de Qualidade da Cedae.



Na Concentração, a porta-bandeira Wilma Nascimento faz uma pausa para beber água gelada



Antes de o desfile começar, a água refrescante para molhar a garganta da Velha Guarda

40 anos de Rio, Samba e Carnaval

A revista mais antiga do Carnaval Carioca surgiu em fevereiro de 1972, acompanhando de perto a evolução do desfile das Escolas de Samba. A *Rio, Samba e Carnaval*, que tem tiragem de 60.000 exemplares e é distribuída na Marquês de Sapucaí, flats, hotéis e aeroportos da cidade, também detalha quais são as principais tendências da moda, comportamento, quem são as grandes

personalidades do Carnaval. - Desde a primeira edição (*capa ao lado*), não paramos mais de crescer. A revista caiu nas graças do público e hoje é um item obrigatório para quem vai acompanhar os desfiles. Muitos parceiros se juntaram ao longo desses 40 anos e a revista ganha em qualidade a cada edição - diz o empresário Maurício Mattos, presidente da RSC.





D. Orani, Jorge Castanheira e o Prefeito Eduardo Paes: preces na Cidade do Samba

A Visita do Padroeiro

Na homenagem a São Sebastião, a família do samba reza pelas vítimas do temporal que abalou a Região Serrana



Cercado pelas bandeiras das agremiações do Grupo Especial, com muitas orações e os pensamentos dos sambistas voltados para amenizar a dor dos que estão sofrendo na tragédia causada pelas chuvas na Região Serrana, São Sebastião, padroeiro da Cidade do Rio de Janeiro, foi homenageado de forma diferente esse ano.

Com a presença de D. Orani Tempesta, Arcebispo do Rio, as preces que ecoavam na noite de sábado, 15 de janeiro, na praça central da Cidade do Samba, na Gamboa, concentravam o desejo do grande número de sambistas que ali estavam, de mãos dadas, torcendo para que aquelas pessoas reconstituíssem as suas vidas.

No palco, ladeando a imagem, o Prefeito do Rio, Eduardo Paes, e o presidente da LIESA, Jorge Castanheira, também externaram votos de solidariedade. O Arcebispo lembrou que os municípios atingidos pelo temporal fazem parte

da Arquidiocese do Rio e rogou a São Sebastião que confortasse as pessoas que perderam parentes e amigos nas enchentes e desabamentos.

Durante o ato religioso em homenagem ao Padroeiro, cuja data é celebrada no dia 20 de janeiro, foram arrecadados mantimentos e diversos produtos, destinados aos desabrigados por intermédio da Arquidiocese.

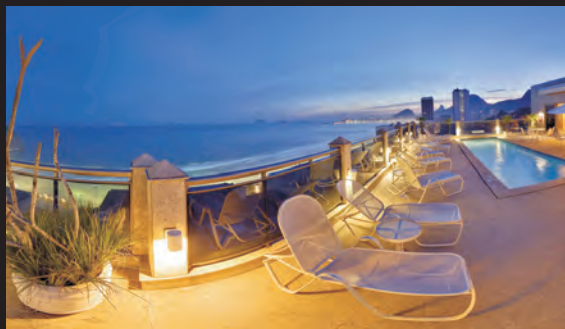
Foi a segunda vez que D. Orani celebrou ato religioso em louvor ao Padroeiro, na Cidade do Samba. Destacou que o papel da Igreja é estar ao lado da comunidade e dos trabalhadores, notadamente dos que se empenham para difundir as tradições culturais do povo carioca. Antes de se retirar para a Carreata da Fraternidade que percorreu as ruas da Cidade, o Arcebispo saudou os fieis diante da imagem de São Sebastião, na entrada do parque temático, pontuando a sua despedida.



GOLDEN TULIP

HOTELS - SUITES - RESORTS

APROVEITE O QUE HÁ DE MELHOR NO RIO DE JANEIRO



Golden Tulip Regente

Av. Atlântica, 3716 - Copacabana
Tel.: 55 21 3545 5400 | Fax: 55 21 3545 5401
www.goldentulipregente.com

Tulip Inn Copacabana

Av. Atlântica, 2554 - Copacabana
Tel.: 55 21 3545 5100 | Fax: 55 21 3545 5101
www.tulipinncopacabana.com

Golden Tulip Continental

Rua Gustavo Sampaio, 320 - Leme
Tel.: 55 21 3545 5300 | Fax: 55 21 3545 5301
www.goldentulipcontinental.com

Central de Reservas

Tel. + 55 21 3545 5445 | reservas.rj@goldentulip.com.br



As pequenas bailarinas da Grande Rio mostram a arte que surge nos bairros de Duque de Caxias

De portas abertas À COMUNIDADE

Escolas de Samba do Especial realizam três dias de eventos com entrada gratuita, oferecendo entretenimento, cursos de oficinas de carnaval e diversas atividades sociais e esportivas

As Escolas de Samba do Rio de Janeiro e cidades vizinhas realizaram três dias consecutivos de uma diversificada programação, abrindo, oficialmente, as atividades do Carnaval 2011. Organizado pela Prefeitura do Rio, através da Riotur, com apoio da LIESA e da Globo Rio, o evento ganhou o nome de Viradão do



Momo e passará a fazer parte do calendário oficial da Cidade.

Com entrada franca, as agremiações desenvolveram atividades que integram o dia-a-dia de projetos sociais, serviços

comunitários, cursos profissionalizantes e eventos com muito samba no pé.

O público participou de oficinas de cos-



A Portela abriu as portas das oficinas do Projeto Social, instaladas na Vicentina, no Portelão, para ensinar procedimentos básicos na confecção de fantasias. Grande parte do guarda-roupa da Escola é feito pela comunidade. A União da Ilha do Governador criou um curso relâmpago de dança de salão, mostrando a ginga carioca



O Viradão revelou alguns segredos da magia das Escolas de Samba: na Vila, o ritmista orienta como encourar peças; na Beija-Flor de Nilópolis, Carlinhos de Jesus mostra que não existe mistério no samba no pé. Na Vila Olímpica do Sagueiro, no Andaraí, jovens participam de uma animada aula de natação

tura, artesanato, maquiagem, balé, dança de salão, samba e percussão; assistiu palestras sobre diversos assuntos ligados ao mundo maravilhoso das Escolas de Samba, peças de teatro infantil e vibrou com a apresentação dos cantores oficiais, que empolgam a Avenida. Também participou de feijoadas. A programação foi realizada entre os dias 6 e 8 de janeiro, precedendo a abertura da temporada de ensaios técnicos no Sambódromo, que começou no dia 9 de janeiro.





Na Mangueira, a Feijoada virou uma confraternização da comunidade



Na Mocidade Independente, senhoras recebem noções de adereçaria



Na Imperatriz, em Ramos, teatro para todas as idades



Na Tijuca, tradições em ritmo de maculelê e capoeira



Na Porto da Pedra, em São Gonçalo, histórias infantis



Dança na São Clemente e muito samba na Grande Rio



A Maratona do Samba

"O Viradão do Momo é mais do que uma maratona de shows e atividades culturais nas quadras do Grupo Especial. O evento oferece a chance de cariocas e turistas acompanharem mais de perto o mundo dessas agremiações, a preparação do espetáculo e, acima de tudo, ter contato direto com as grandes estrelas, responsáveis pelo brilho do Maior Espetáculo da Terra. Tudo gratuito e aberto a todos!" - comemorou o Secretário de Turismo e presidente da Riotur, Antonio Pedro Figueira de Mello, que per-

correu as quadras, inclusive algumas situadas em outros municípios, como foi o caso da Beija-Flor de Nilópolis, onde esteve pela primeira vez.

Antonio Pedro recebeu o carinho de populares pela iniciativa e revelou que o Prefeito Eduardo Paes aprovou a ideia de fazer do Viradão do Momo a abertura oficial do Carnaval Carioca. Adiantou que, para o próximo evento, discutirá com as Escolas com maior antecedência para que elas tenham mais tempo de organizar a sua programação.



MECTUBO

Estruturas Tubulares
(21) 2283-0403

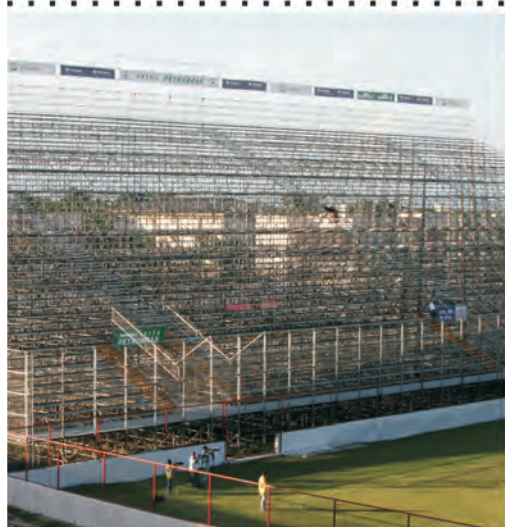


Grande prêmio de Fórmula 1, Autódromo de Interlagos/SP. Tribuna Vip da TV Globo.



Árvore de Natal da Lagoa

Há 30 anos montando a Passarela do Carnaval Carioca
para os desfiles na Marquês de Sapucaí



A MECTUBO
é a empresa responsável
pelos grandes eventos
de importância nacional
e internacional



Estruturas para eventos!

- Palcos
- Coberturas & Tendas
- Estruturas para som
- Plataformas
- Barricadas
- Estandes e Frisas
- Pórticos e Camarotes
- Arquibancadas
- Projetos especiais

Somos os
primeiros a chegar
e os últimos a sair
para que a
estrutura do espetáculo
seja perfeita.
A nossa alegria é a
sua segurança

Eventos MecTubo

- Fórmula 1 - SP
- Árvore de Natal da Lagoa
- Reveillon - RJ
- Stock Car
- Fashion Rocks 2009
- Oi Noites Cariocas
- Diversos Shows
- Santana
- Pearl Jam
- Iron Maiden
- Elton John
- Jack Johnson
- Kiss
- U2
- Entre Outros...

www.mectubobrasil.com.br



Para isolar a Concentração da Pres. Vargas, LIESA e Mectubo erguem estruturas oferecendo tranquilidade às Escolas e conforto ao público

O Carnaval também é um Desfile de Números

Se é considerado o Melhor Espetáculo da Terra, o desfile das Escolas de Samba do Grupo Especial do Rio de Janeiro carrega sob a fantasia do espetáculo grandezas que o elevam à categoria dos maiores eventos do planeta, senão o maior.

Para oferecer suporte que dê conforto e segurança à plateia de 60 mil espectadores nas noites dos desfiles oficiais, bem como aos mais de 48 mil foliões que passam ao longo do gigantesco palco linear do Sambódromo, a Mectubo monta um conjunto de estruturas metálicas dignas de uma Copa do Mundo do Samba. São duas mil toneladas de aço em 500 mil metros de tubos, unidos por 250 mil braçadeiras. “Com todo esse material seria possível construir uma malha metálica capaz de envolver quatro plataformas

da Petrobras”- compara Luís Dias, diretor da empresa. E mais: ainda na parte destinada ao público são usados 30 mil m² de piso reciclado, dos quais 20 mil m² revestem todas as frisas, onde são instaladas 18 mil cadeiras plásticas.

A operação de montagem dessas estruturas dura 100 dias, aproximadamente, envolvendo 320 homens e 250 viagens de caminhão para transportar todo o material. A desmontagem é feita em 45 dias, mais ou menos, usando o mesmo pessoal e a mesma logística. No interior do Sambódromo,

o staff - onde existem espaços destinados à LIESA e aos órgãos públicos envolvidos na organização do espetáculo - situado em frente ao Setor 1, passou por um processo de remodelação.

Limpeza permanente - Não basta ser amplo e confortável. O Sambódromo também precisa de limpeza constante e estar bem perfumado para receber gente que vem dos lugares mais distantes do planeta. E é para isso que a Sanitas-Heisdem mantém um exército de 600 funcionários trabalhando em três turnos, durante as 24 horas do dia, higienizando os 300 banheiros fixos e os 300 banheiros químicos instalados na parte externa da Passarela. Eles também são responsáveis pela limpeza da pista desde a Concentração até a área de Dispersão. O volume de material de higie-

ne e limpeza gastos nos dias de desfiles é imenso. São mais de 24 mil rolos de papel higiênico - ou 800 km do produto, o equivalente a uma viagem de ida e volta entre Rio e São Paulo. Juntando desinfetante, detergente, sabonete líquido e aromatizante serão mais de 10 mil litros de produtos.

“É por isso que montamos duas centrais de produção, uma em cada lado da Passarela, preparando material para abastecer os setores ímpares e pares” - explica Alcino Carlos de Miranda Conde, diretor da empresa.

Para oferecer maior comodidade do público feminino, a LIESA também distribuiu mais de 20 mil embalagens de “Higgfly” (condutores urinários para mulheres) nos acessos aos sanitários.

Olho Vivo - Outro aspecto que também contribuiu para a grandeza do espetáculo é o apio pres



Nenhum detalhe pode ser esquecido, preservando a privacidade das frisas e mantendo a pista sempre limpa para que os sambistas possam desfilarem sem se preocupar com imprevistos pelo caminho



A passarela facilita o deslocamento de componentes na Concentração



Os cordões que antecedem a entrada das Escolas abrem caminho para que os sambistas tenham maior liberdade de movimentos

Uma das preocupações da LIESA é com a sinalização, ajudando o público a se situar na Passarela



tado por 2 mil agentes da Força Pública (Polícias Militar, Civil e Federal; Guarda Municipal e Corpo de Bombeiros). A LIESA contrata um efetivo de 1.200 pessoas, responsáveis pelo controle dos acessos às roletas por onde passam compradores de ingressos e credenciados, além de manter a pista em condições para que as Escolas desfilem com tranquilidade.

O coronel Celso Pereira de Oliveira é o responsável pelo sistema de controle, que dispõe de dois centros de operações instalados nos pontos extremos da Passarela, equipados com um total de 23 monitores. Tudo o que acontece no Sambódromo, da área de Concentração

à Dispersão é observado pelos agentes.

Sinalização - Outro detalhe que pode ser acrescentado aos números da Passarela diz respeito à sinalização. Nos 50 dias que antecedem o Carnaval, uma equipe de 80 funcionários da empresa ACP produz e providencia a instalação de mais de 10 mil placas de diferentes utilidades, nas várias dependências do Sambódromo.

Luiz Ernesto Kury, diretor da empresa, chama a atenção para a preocupação da LIESA, que confecciona até placas e faixas de trânsito instaladas em ruas e avenidas situadas nas cercanias da Passarela.

O perfume está no ar!

Heisdem e Sanitas aromatizam todas as dependências da Passarela do Samba



PABX: (21) 2589-7161
www.heisdeim.com.br

SANITAS

Serviço de qualidade em limpeza e conservação



A Embaixadores vem aí!

O samba vira instrumento de inclusão, abrindo o Desfile das Campeãs e as portas da vida para foliões especiais

Para que possamos entender o nosso semelhante é preciso muito afeto. Na Escola de Samba Embaixadores da Alegria persistência e afeto são componentes permanentes. Por isso, ela é primeira e única no mundo, voltada para pessoas com qualquer tipo de deficiência.

A Embaixadores utiliza o samba como instrumento de inclusão social e emocional (a participação total dos pais e familiares em todas as atividades da Escola). Reúne o sonho de desfilar na Sapucaí, com a realidade do dia-a-dia de quem precisa quebrar as barreiras de acessibilidade e preconceitos.

Com o enredo “O sol é luz, luz é vida, Embaixadores ilumina a Avenida”, a Escola fará a abertura dos desfiles no Sábado das Campeãs, no dia 12 de março, no Sambódromo, apresentando-se a partir das 19 horas. Falará sobre o Sol, símbolo de vida, saúde e alegria. Contará a história do Sol passando pela adoração dos incas e maias, até o cenário crítico em que vi-

vemos, provocado pelo aquecimento global. Não ficará de fora também a importância do uso de protetor solar para evitar o câncer de pele.

Dos 1.800 componentes que irão desfilar, 60% possuem algum tipo de deficiência e os outros 40% serão formados por familiares e corpo técnico - composto por mais de 50 especialistas em deficiência (psicomotricistas, fisioterapeutas, professores de educação física adaptada, pedagogos e terapeutas).

A Embaixadores trará uma bateria integrada por 200 mulheres: a Fina Batucada da Alegria. À frente das ritmistas virão a rainha Fernanda Honorato e a princesa Juju.

A inclusão social faz parte do carnaval, não apenas nos 45 minutos de desfile, mas nos 365 dias do ano. Em 2010, a Escola criou a “Oficina de Carnaval da Alegria”, com o objetivo de utilizar a arte do carnaval para a construção de relações mais harmônicas entre as pessoas com deficiência, seus amigos e familiares.

Caia no samba respeitando a vida Use Camisinha

Cair no samba, botar pra quebrar, se divertir,
dançar, amar, tudo é permitido, afinal é carnaval.

Mas não esqueça que o amor e o respeito a quem você ama
é o mais importante, neste carnaval e sempre.

Por isso, sua decisão em adotar formas de prevenção às DSTs/AIDS
é a forma de provar o seu amor, o seu respeito,
seu cuidado pelo outro e por você mesmo.

O sexo seguro além de evitar a gravidez, previne você, seu amor,
seus parceiros e parceiras, de doenças sexualmente transmissíveis,
como a sífilis, gonorréia, cancro mole, uretrites, linfogranuloma,
tricomoniase, condiloma acuminado, herpes genital, candidíase,
hepatite B e Aids.

Neste Carnaval e sempre, assuma um compromisso com o seu corpo
e com sua cidadania na construção da vida. Use sempre camisinha nas
relações sexuais. Procure uma unidade de saúde para tirar suas dúvidas
e inquietações. E para viver sua vida mais tranquilo(a).

Caia na folia, arrase com samba no pé. Com reco-recos, tamborins,
agogôs, ou qualquer coisa que lhe acompanhe nestes dias de Momo,
faça parte do Bloco da Prevenção das DSTs/AIDS 2011.

feliz Carnaval



Prof. Márcio Tadeu Ribeiro Francisco
Coordenador Executivo do Projeto

REALIZAÇÃO

Ministério da
Saúde



APOIO



Secretaria do Estado
de Saúde e Defesa Civil





CD DO CARNAVAL 2011

Mostrando a identidade

Uma tendência que vem sendo observada nas últimas gravações do CD das Escolas de Samba do Grupo Especial é a consolidação da identidade dessas agremiações, que, até há bem pouco tempo, se resumia à voz de seus intérpretes.

Agora, já se pode ouvir com esmero os naipes de instrumentos que, tradicionalmente, se destacam na Avenida; a afinação e o volume do coro da comunidade; e até mesmo a afinação específica de determinados instrumentos.

Quem chama a atenção para esses pequenos detalhes é Zacarias Siqueira de Oliveira, diretor artístico do disco. Zaca está orgulhoso com o resultado técnico do CD do Carnaval 2011, gravado em estúdio montado na Cidade do Samba, na segunda quinzena de outubro.

"Mais uma vez, as Escolas tiveram total liberdade para selecionar os ritmistas e as vozes que atuaram na gravação de seus sambas-enredos, bem como criar



as convenções e afinar os instrumentos da bateria no seu melhor estilo. Não contratamos ninguém de fora"- afirma o diretor, ressaltando que, apesar de ser o segundo ano que esse processo ocorre, é flagrante o empenho demonstrado

pelas agremiações. "Todas procuram fazer um trabalho melhor do que no ano anterior"- comenta.

Mesmo com total liberdade para criar, as Escolas têm o suporte técnico da equipe comandada por Zaca. Na produção, atuam Mário Jorge e Laíla; nos arranjos, Alceu Maia e Jorge Cardoso. Cada um deles possui bagagem técnica suficiente para aconselhar, por exemplo, se está havendo exagero nas paradinhas ou se o coro poderia ser mais intenso em determinados trechos do samba. São trocas de opiniões fundamentais que ocorrem durante um trabalho que reúne milhares de vozes e ritmistas em apenas quatro dias. Pra tudo se acabar na quarta-feira...



GALERIA DAS CAMPEÃS

O Carnaval de 2011 será o 28º da história do Sambódromo. No ano passado, a Unidos da Tijuca conseguiu a sua primeira vitória na Passarela do Samba, entrando para o seletor grupo das Campeãs.

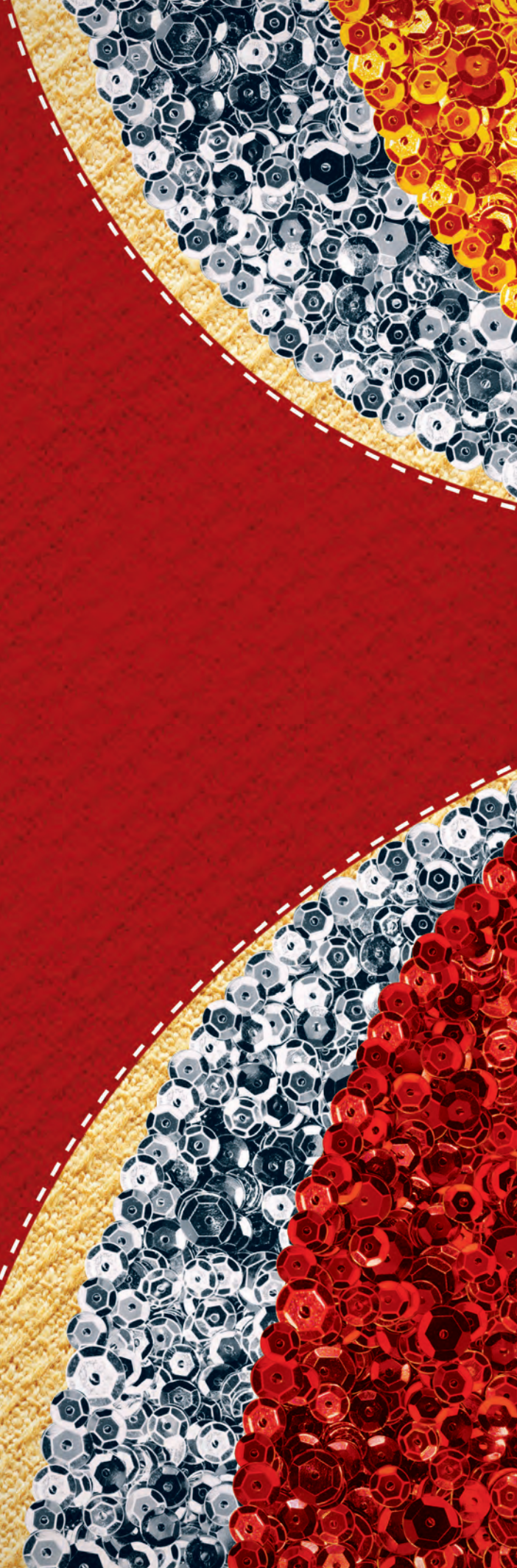
ANO	ESCOLA	ENREDO
1984	Mangueira	Yes, nós temos Braguinha
1985	Mocidade	Ziriguidum 2001, Carnaval nas Estrelas
1986	Mangueira	Caymmi mostra ao mundo o que é que a Bahia e a Mangueira têm
1987	Mangueira	No Reino das Palavras, Carlos Drummond de Andrade
1988	Vila Isabel	Kizomba, Festa da Raça
1989	Imperatriz	Liberdade, liberdade, abre as asas sobre nós
1990	Mocidade	Vira, virou, a Mocidade chegou
1991	Mocidade	Chuê... chuá... as águas vão rolar
1992	Estácio de Sá	Paulicéia Desvairada - 70 anos de Modernismo
1993	Salgueiro	Peguei um Ita no Norte
1994	Imperatriz	Catarina de Médicis na corte dos Tupinambôs e Tabajères
1995	Imperatriz	Mais vale um jegue que me carregue, que um camelo que me derrube... Lá no Ceará
1996	Mocidade	Criador e Criatura
1997	Viradouro	Trevas! Luz! A explosão do Universo
1998	Mangueira	Chico Buarque da Mangueira
	Beija-Flor	Pará - O Mundo Místico dos Caruanas nas Águas do Patu-Anu
1999	Imperatriz	Brasil, mostra sua cara em... "Theatrum Rerum Naturalium Brasiliae"
2000	Imperatriz	Quem descobriu o Brasil foi Seu Cabral, no dia 22 de abril, dois meses depois do Carnaval
2001	Imperatriz	Cana-caiana, cana roxa, cana fita, cana preta, amarela, pernambuco... Quero vê descê o suco, na pancada do ganzá
2002	Mangueira	Brazil com "z" é pra cabra da peste. Brasil com "s" é Nação do Nordeste
2003	Beija-Flor	O povo canta a sua História: "Saco vazio não pára em pé. - A mão que faz a guerra, faz a paz"
2004	Beija-Flor	Manôa – Manaus – Amazônia – Terra Santa... Que alimenta o corpo, equilibra a alma e transmite a paz
2005	Beija-Flor	O vento corta as terras dos Pampas. Em nome do Pai, do Filho e do Espírito Guarani. Sete Povos na fé e na dor... Sete Missões de amor
2006	Vila Isabel	Soy loco por ti América: a Vila canta a latinidade
2007	Beija-Flor	Áfricas: do Berço Real à Corte Brasileira
2008	Beija-Flor	Macapaba: Equinócio Solar, Viagens Fantásticas ao Meio do Mundo
2009	Salgueiro	Tambor
2010	Unidos da Tijuca	É Segredo!

WWW.DEVASSA.COM.BR

 0800-770-3382
CENTRAL DE RELACIONAMENTO

BEBA COM MODERAÇÃO.

VENDA E CONSUMO PROIBIDOS PARA MENORES DE 18 ANOS.





www.devassa.com.br
DEVASSA
Bem-Soura

**DEVASSA, GENTE BONITA E ANIMAÇÃO
NÃO FALTARAM EM 2010, NEM VÃO FALTAR
NO CARNAVAL DE 2011. AGUARDE.**

ESTABILIZANTE INS 405 E ANTIOXIDANTE INS
CERVEJA PILSEN
DEVASSA Bem-Soura
600ml
CONSERVAR AO ABERTO

DEVASSA Bem-Soura

CERVEJA PILSEN
DEVASSA Bem-Soura
350ml

fullpack

CARNAVAL 2011

SUPERMERCADOS

GUANABARA



Patrocinador
oficial
do Carnaval
da Sapucaí